



GMINA I MIASTO PRZYSUCHA

**STRATEGIA ROZWOJU
LOKALNEGO
GMINY I MIASTA PRZYSUCHA
NA LATA 2021 - 2027**

PRZYSUCHA 2021

Spis treści:

	Strona
I. WSTĘP	4
1. Potrzeba Opracowania Strategii.	4
2. Organizacja Prac nad Strategią.	5
3. Potrzeba i zakres aktualizacji strategii	7
II. CHARAKTERYSTYKA GMINY I MIASTA PRZYSUCHA	7
1. Przestrzeń i Środowisko Gminy i Miasta Przysucha.	8
2. Sfera Społeczna.	15
3. Sfera Gospodarcza.	19
4. Infrastruktura Techniczna.	22
5. Infrastruktura Społeczna.	33
6. Zarządzanie Publiczne.	40
7. Bilans Strategiczny Gminy i Miasta Przysucha. Analiza SWOT.	44
8. Podsumowanie.	46
III. ZAMIERZENIA STRATEGICZNE	47
1. Scenariusze Rozwoju.	47
2. Wizja Rozwoju Gminy i Miasta Przysucha.	49
3. Misja i Cele Strategiczne.	50
4. Zgodność Celów Strategicznych i Działań z Dokumentami Programowymi.	55
IV. SYSTEM REALIZACJI STRATEGII	56
1. Zarządzanie.	56
2. Źródła Finansowania.	59
3. Wskaźniki. Monitoring. Ewaluacja.	59
4. Komunikacja. PR. Promocja.	61
V. OCENA ODDZIAŁYWANIA STRATEGII NA ŚRODOWSKO	62
VI. SPIS TABEL	63
VII. SPIS RYSUNKÓW	64
VIII. SPIS WYKRESÓW	64

I. WSTĘP

1. Potrzeba opracowania strategii.

Strategia Rozwoju Lokalnego Gminy i Miasta Przysucha określi nam przyszły stan Gminy do jakiego chcemy podążyć i który umożliwi zrealizowanie celów, zaspokoi potrzeby naszych mieszkańców, przedsiębiorców oraz naszych gości. Jest scenariuszem rozwoju Gminy określającym wizję rozwoju, cele strategiczne i operacyjne, działania strategiczne, sposób ich realizacji oraz źródła finansowania.

Jest ona podstawowym narzędziem polityki rozwoju, stanowiącym punkt odniesienia dla innych dokumentów programowych i planistycznych. Planowanie zaś rozwoju należy do najistotniejszych zadań ustawowo przypisanych samorządom poszczególnych szczebli. Zadaniem samorządu szczebla gminnego jest wytyczenie kierunków rozwoju dla własnej gminy.

Rozwój lokalny to długotrwały proces zmian o charakterze celowym, ukierunkowanym na zamierzoną poprawę stanu istniejącego. Obejmuje zmiany zarówno w przestrzeni określonej granicami administracyjnymi, społeczność zamieszkującą dany obszar jak i powiązania społeczno-gospodarcze. Proces zmian musi być wzajemnie ze sobą powiązany i zmierzać w określonym kierunku. Rozwój lokalny odnosi się do dwóch podstawowych pojęć: Terytorium oraz Zmiany - rozumianych łącznie jako przestrzeń określoną granicami administracyjnymi, osadzoną w tych granicach wspólnotę mieszkaniową oraz wszelkiego rodzaju związki o charakterze społeczno-gospodarczym i technologicznym, system wymiany informacji i zarządzania.

Polega on na takim ukierunkowaniu zmian na terenie Gminy by poprawić jakość środowiska przestrzennego, poziom życia mieszkańców oraz wzmocnić lokalne organizacje społeczne i gospodarcze. Musi mieć charakter zrównoważony. Zgodnie z ustawą Prawo Ochrony Środowiska rozwój zrównoważony definiowany jest jako: "rozwój społeczno-gospodarczy, w którym następuje proces integrowania działań politycznych, gospodarczych i społecznych, z zachowaniem równowagi przyrodniczej oraz trwałości podstawowych procesów przyrodniczych, w celu zagwarantowania możliwości zaspokajania podstawowych potrzeb poszczególnych społeczności lub obywateli zarówno współczesnego pokolenia, jak i przyszłych pokoleń."

To właśnie społeczności lokalne tworzą, prowadzą i utrzymują infrastrukturę społeczną i ekonomiczną, gospodarują przestrzenią, kształtują i chronią środowisko przyrodnicze, tworzą i realizują własne wizje rozwoju regionalnego. Planowanie i proces decyzyjny powinny być ukierunkowane na osiągnięcie realnego i trwałego zmniejszenia różnic społecznych i ekonomicznych oraz ochronę środowiska naturalnego. Głównym celem zrównoważonego rozwoju jest zaspokajanie obecnych potrzeb bez zmniejszania możliwości zaspokajania potrzeb przez przyszłe pokolenia.

Czynniki zrównoważonego rozwoju obejmują trzy aspekty:

- ◆ Środowisko naturalne – zasoby przyrody, źródła zanieczyszczeń, infrastrukturę służącą ochronie środowiska, obszary zdegradowane, prawne warunki ochrony środowiska, itp.
- ◆ Gospodarkę – podmioty gospodarcze, rolnictwo, infrastrukturę wodociągową, drogową, ciepłowniczą, prawne warunki gospodarowania, itp.;
- ◆ Społeczeństwo – mieszkańcy, szkolnictwo, pomoc społeczna, opieka medyczna, porządek i bezpieczeństwo, kultura, sport, usługi publiczne, itp.;

Do opracowania niniejszej strategii, to jest do roku 2027 głównymi dokumentami planistycznymi były: Wieloletnia Prognoza Finansowa, roczne plany i budżety.

Potrzebę opracowania wieloletniego dokumentu strategicznego wymusza zmieniające się otoczenie zewnętrzne i wewnętrzne, wielopodmiotowość życia społecznego i gospodarczego, uwzględnienie aktualnej wiedzy o uwarunkowaniach rozwoju lokalnego i regionalnego zawartej w nowych dokumentach programowych i projektowanych na lata 2021-2027. Ponadto konieczność ta wynika z Ustawy z 6 grudnia 2006 r. o zasadach prowadzenia polityki rozwoju (t.j. Dz. U. z 2021 r., poz. 1057) – gdzie w artykule 9 ustawodawca stwierdza, że: „Strategiami rozwoju są: 4) strategie rozwoju lokalnego, w tym strategie rozwoju powiatów oraz strategie rozwoju gmin.”

Przygotowana Strategia ma pełnić dwie zasadnicze funkcje:

- ♦ zarządczą (administracyjną) – Strategia Rozwoju jest dokumentem, na podstawie którego będzie realizowana polityka rozwoju Gminy w oparciu o podejmowane kluczowe przedsięwzięcia;
- ♦ informacyjno-edukacyjną - w tym ujęciu Strategia Rozwoju będzie dokumentem informującym o aspiracjach rozwojowych Gminy i jej zamierzeniach, a z drugiej strony edukuje interesariuszy (już na etapie planowania), dając im tym samym możliwość wglądu w proces stanowienia polityki lokalnej.

Głównym celem opracowania Strategii Rozwoju Gminy i Miasta Przysucha w horyzoncie lat 2021-2027 jest zaplanowanie, a następnie konsekwentne realizowanie działań, zmierzających do zapewnienia jej harmonijnego rozwoju. Zadaniem SR jest realistyczne zaprogramowanie rozwoju i modernizacji jednostki samorządowej, ze szczególnym uwzględnieniem wszystkich zasobów i atutów, które Gmina i Miasto Przysucha posiada, na rzecz rozwoju i poprawy poziomu oraz jakości życia mieszkańców. Strategia stanowi podstawę dla efektywnego wykorzystania przez Gminę środków rozwojowych, zarówno krajowych, jak i unijnych na rzecz rozwoju społeczno-gospodarczego.

Logika i metodologia prowadzenia lokalnej polityki rozwoju zakłada, iż aktualnie przygotowany dokument stanowi kontynuację wcześniejszych założeń i kierunków rozwoju zapisanych w różnych dokumentach strategicznych opracowanych dla Gminy i Miasto Przysucha. Wpisuje się także w cele i kierunki działań, które zostały przyjęte na wyższych poziomach administrowania (tj. powiatowego, regionalnego, krajowego i UE).

2. Organizacja prac nad strategią.

Przyjęta metodyka organizacji prac nad opracowaniem Strategii Rozwoju Lokalnego Gminy i Miasta Przysucha oparta została na partnerskim modelu budowy planów strategicznych, w pełni oddającym oczekiwania krajowych oraz unijnych wytycznych i zaleceń w tym zakresie. W opracowanie niniejszego dokumentu zostali zaangażowani przedstawiciele środowisk lokalnych, wydając opinie i wnioski dotyczące istotnych zagadnień związanych z rozwojem i pokonywaniem barier rozwojowych.

Prace nad opracowaniem strategii prowadzone były wg poniższej kolejności działań:

- ♦ Dokonano oceny realizacji Strategii Rozwoju Lokalnego w latach 2015-2020, będącego dotychczas dokumentem strategicznym Gminy. Adekwatności jego zapisów do aktualnych i przyszłych potrzeb Gminy i Miasta oraz w odniesieniu do

STRATEGIA ROZWOJU LOKALNEGO GMINY I MIASTA PRZYSUCHA NA LATA 2021 - 2027

obowiązujących , a na obecną chwilę projektowanych od 2021 do 2027 roku nowych dokumentów programowych regionalnych, krajowych oraz wspólnotowych.

- ◆ W oparciu o dokonaną ocenę SRL Burmistrz Gminy i Miasta podjął decyzję o opracowaniu aktualizacji istniejącej Strategii Rozwoju Lokalnego Gminy i Miasta Przysucha.
- ◆ Burmistrz Gminy i Miasta Przysucha powołał zespół programowy pod przewodnictwem Zastępcy Burmistrza. W skład zespołu weszli kierownicy Działów, Wydziałów, jednostek budżetowych Urzędu Gminy i Miasta, przedstawiciele Rady Gminy oraz środowisk lokalnych.
- ◆ Dokonano charakterystyki społeczno-gospodarczej oraz diagnozy służącej ocenie tendencji społeczno-gospodarczych zachodzących w gminie i jej najbliższym otoczeniu, w celu określenia uwarunkowań zewnętrznych i wewnętrznych rozwoju w perspektywie do 2027 roku. Jako podstawowe narzędzie pracy zastosowano analizę danych statystycznych uzyskanych z Urzędu Gminy, Starostwa Powiatowego, Powiatowego Urzędu Pracy, Głównego Urzędu Statystycznego, Komendy Powiatowej Policji, jednostek podległych dla Gminy i Miasta Przysucha itp. Uwzględniając ocenę SRL oraz zmiany w otoczeniu zewnętrznym i wewnętrznym ponownie zidentyfikowano istotne problem i potrzeby w ważnych dla mieszkańców płaszczyznach. Określone zostały cele strategiczne i kierunki rozwoju gminy.
- ◆ Przeprowadzono konsultacje społeczne z sąsiednimi gminami i ich związkami, lokalnymi partnerami społecznymi i gospodarczymi, mieszkańcami gminy oraz z właściwym dyrektorem regionalnego zarządu gospodarki wodnej Państwowego Gospodarstwa Wodnego Wody Polskie.
- ◆ Dostosowano zapisy dokumentu do wymogów stawianych opracowaniom tego rodzaju przez strategiczne dokumenty krajowe i wspólnotowe.
- ◆ Dokument po zaopiniowaniu przez odpowiednie komisje został zatwierdzony przez Radę Gminy i Miasta Przysucha.

Prace nad Strategią Rozwoju prowadzone były z wykorzystaniem następujących szczegółowych metod:

- ◆ analiz materiałów źródłowych, w tym dokumentów lokalnych, regionalnych, krajowych i europejskich,
- ◆ badania ankietowego,
- ◆ analiz danych statystycznych,
- ◆ pracy warsztatowej prowadzonej z wykorzystaniem pracy w grupach tematycznych z wykorzystaniem konsultacji, dyskusja, burza mózgów,

Opracowana Strategia Rozwoju Lokalnego Gminy i Miasta Przysucha określa perspektywę rozwoju Gminy i Miasta do roku 2027.

W skład opracowanego dokumentu wchodzi:

- ◆ Charakterystyka społeczno-gospodarcza Gminy i Miasta.
- ◆ Bilans strategiczny Gminy wraz z analizą SWOT.
- ◆ Cele strategiczne oraz kierunki działań.
- ◆ Sposoby wdrażania, zarządzania, finansowania, wskaźniki oraz sposoby monitoringu.
- ◆ Ocena wpływu na środowisko naturalne.

3. Potrzeba i zakres aktualizacji strategii

Potrzeba aktualizacji niniejszego dokumentu wynika głównie ze zmian zewnętrznych jakie nastąpiły w ostatnich latach. Dotyczy to w szczególności nowych dokumentów planistycznych, zmian w sposobie pozyskiwania środków zewnętrznych zarówno krajowych jak i europejskich. W związku z tym skorygowane zostały w niewielkim zakresie cele strategiczne, operacyjne oraz działania adekwatnie do przywołanych dokumentów programowych. Strategia rozwoju nie powinna zawierać precyzyjnej listy inwestycji do realizacji, ponieważ jest to domeną Wieloletnich Programów Inwestycyjnych czy planów Rozwoju Lokalnego, planów Odnowy Miejscowości. Tak szczegółowe informacje mogą być umieszczane w dokumentach, które zawierają stale aktualizowane plany finansowe. Przyjęcie innego punktu widzenia spowodowałoby, że strategia bardzo szybko straciłaby swoją aktualność. Wychodząc naprzeciw kryteriom dostępu do środków finansowych niektórych programach ostatni rozdział zawiera jako integralną część dokumentu Wieloletni Plan Inwestycyjny, w którym zostały umieszczone zadania przybliżające osiągnięcie zakładanych celów. Ponadto załącznik ten może być aktualizowany w zależności od własnych możliwości gminy jak i uwarunkowań zewnętrznych. Po dokonaniu aktualizacji struktura strategii pozostała bez większych zmian. Uaktualniona została część diagnostyczna, zmienione zostały w niewielkim zakresie cele rozwojowe i zadania. Dokonane zmiany nie wpłynęły jednak w znaczący sposób na układ dokumentu.

II. CHARAKTERYSTYKA GMINY I MIASTA PRZYSUCHA.

Charakterystyki i identyfikacji problemów w istotnych dla rozwoju Gminy i Miasta Przysucha płaszczyznach dokonano w układzie dynamicznym, czyli zachodzących w ostatnim okresie zmian zarówno wewnątrz samej Gminy jak i w jej otoczeniu bliższym i dalszym. Charakterystykę przeprowadzono w płaszczyznach istotnych do określenia najważniejszych problemów mających wpływ na rozwój gospodarczy i społeczny Gminy oraz życia jej mieszkańców. Ocena sytuacji została przeprowadzona w oparciu o dostępne informacje na dzień 31.12.2020 r. z uwzględnieniem danych z lat 2016-2019 roku. Podczas oceny w każdej ze sfer odniesiono się do poprzedniego okresu analitycznego, który obejmował lata 2011-2014 celem porównania zaistniałych zmian.

Zakres przeprowadzonej diagnozy obejmuje poniższe płaszczyzny:

- ◆ Przestrzeń i środowisko Gminy i Miasta Przysucha.
- ◆ Sferę społeczną.
- ◆ Sferę gospodarczą.
- ◆ Infrastrukturę techniczną.
- ◆ Infrastrukturę społeczną.
- ◆ Zarządzanie publiczne.

Opis każdej z wymienionych wyżej sfer poza jej charakterystyką zakończony jest identyfikacją istotnych dla niej problemów. Rozdział został zakończony bilansem strategicznym Gminy i Miasta z wykorzystaniem Analizy SWOT, w której określono mocne i słabe strony Gminy oraz jej szanse i zagrożenia wynikające z uwarunkowań zewnętrznych.

1. Przestrzeń i środowisko Gminy i Miasta Przysucha.

Położenie, powierzchnia, ludność. Geograficznie Gmina Przysucha położona jest w południowo-zachodniej części województwa mazowieckiego w powiecie przysuskim i stanowi jego centralną część. Siedzibą Gminy oraz powiatu przysuskiego jest miasto Przysucha, położone w środkowej części Gminy w przecięciu drogi krajowej nr 12 oraz dróg wojewódzkich 727 i 749.

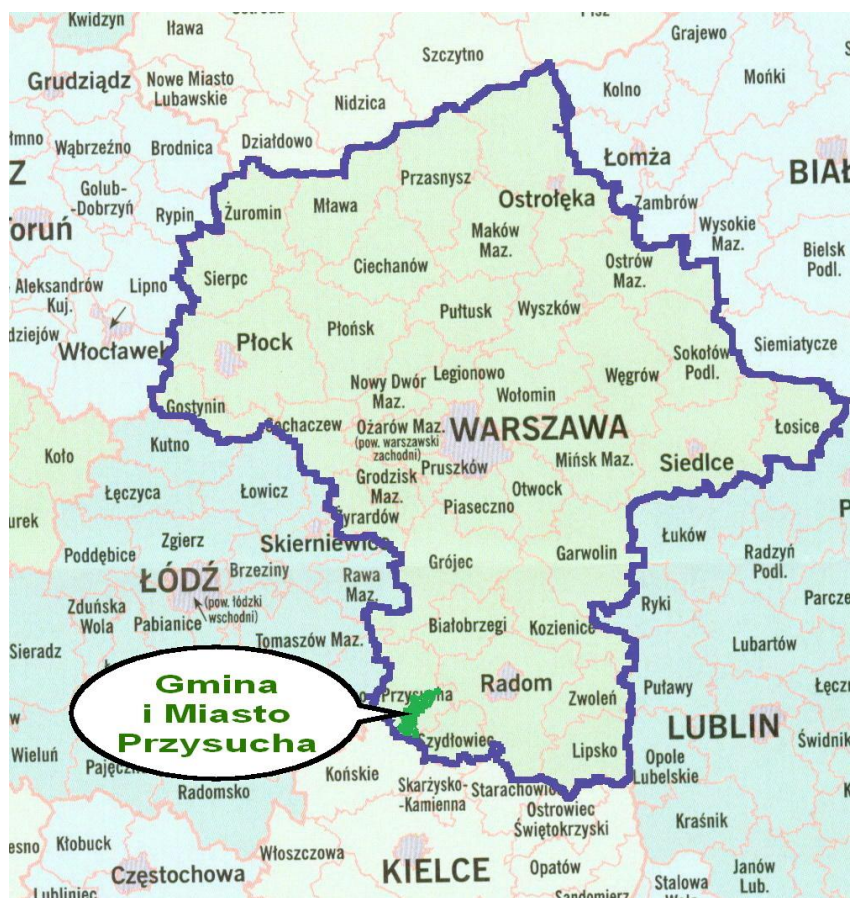
Gmina Przysucha należy do ośmiu gmin tworzących powiat przysuski, jej powierzchnia stanowi 22,7% powierzchni powiatu przysuskiego.

Sąsiadami Gminy są: Gielniów, Rusinów, Klwów, Potworów, Wieniawa, Borkowice, Przytyk (powiat radomski), Chlewiska (powiat szydłowiecki) i należące do powiatu koneckiego: Końskie i Stąporków. Położenie Gminy oraz jej bezpośrednich sąsiadów uwydatnia poniższa mapka:



Rysunek Nr 1. Położenie Gminy i jej sąsiedzi.

Położenie Gminy na tle województwa oraz kraju obrazuje poniższy rysunek.



Rysunek Nr 2. Położenie Gminy i Miasta Przysucha w odniesieniu do kraju i województwa.

Najbliższe Przysusze aglomeracje miejskie: Radom odległość około 35 km, Warszawa odległość około 120 km. Łódź odległość około 110 km, Kielce odległość około 70 km.

Powierzchnię Gminy jak i udział poszczególnych rodzajów gruntów określa tabela:

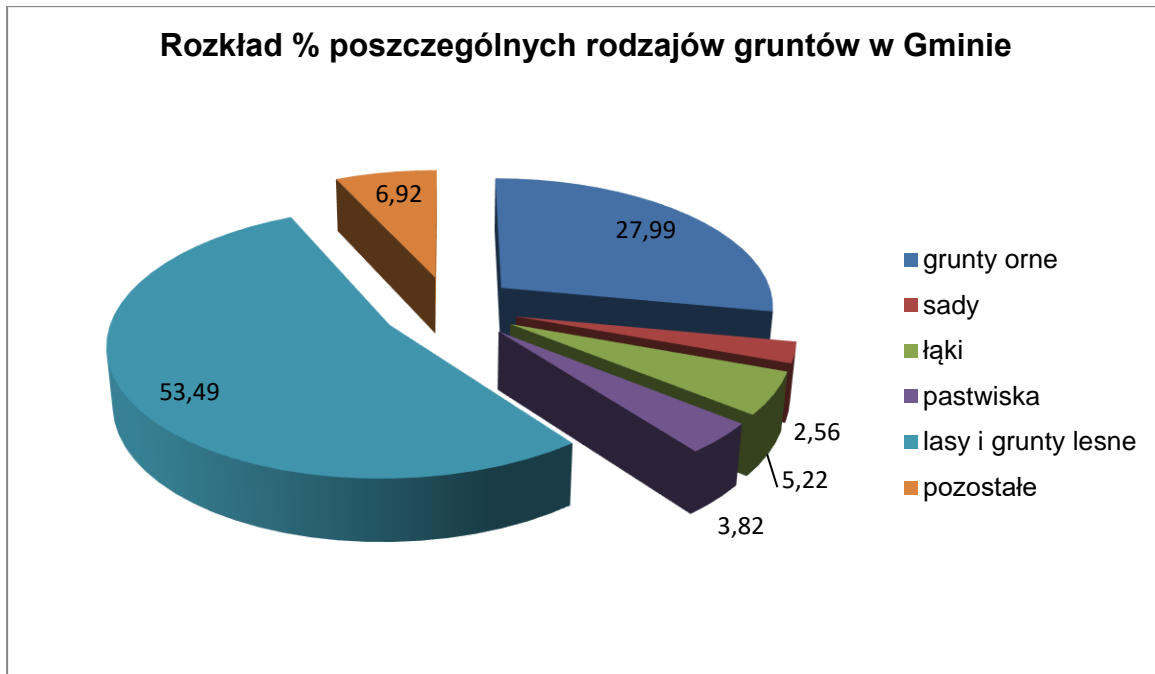
Tabela Nr 1. Powierzchnia Gminy.

Wyszczególnienie	Powierzchnia w ha	% w stosunku do całości
Powierzchnia geodezyjna	18 186	100
Użytki rolne	7 275	40
w tym:		
Grunty orne	4 801	26,40
Sady	458	2,52
Łąki	924	5,08
Pastwiska	738	4,06
Lasy i grunty leśne	9891	54,39
Pozostałe	1020	5,61

Źródło: GUS 2019r./

Obrazowo przedstawia to poniższy wykres.

Wykres Nr 1. Procentowy rozkład poszczególnych rodzajów gruntów w Gminie.



Źródło: Opracowanie własne/

Sieć osadnicza. Gmina ma charakter miejsko-wiejski. Wyodrębnić w niej możemy trzy strefy mające istotny wpływ na gęstość zamieszkania, zatrudnienie mieszkańców oraz obecny i przyszły rozwój gospodarczy. Obrazuje to poniższy rysunek.

Rysunek Nr 3. Strefy gospodarcze Gminy.



STRATEGIA ROZWOJU LOKALNEGO GMINY I MIASTA PRZYSUCHA NA LATA 2021 - 2027

I – Strefa posiadająca bogate walory przyrodnicze. Tereny leśne stanowią ponad 50% powierzchni Gminy.

II – Strefa przemysłowo usługowo-przemysłowa. Koncentracja życia gospodarczego i społecznego Gminy i powiatu Przysucha.

III – Strefa rolnicza.

Liczba mieszkańców wg danych GUS na dzień 31.12.2020 roku odpowiednio wynosi:

- ◆ Gmina i Miasto – 12 094 mieszkańców.
- ◆ Liczba mieszkańców na wsi – 5 942 mieszkańców.

Geograficzne położenie jak i administracyjne granice Gminy spowodowały zróżnicowany układ sieci osadniczej. Siedzibą Gminy i jednocześnie Powiatu przysuskiego jest miasto Przysucha posiadająca prawa miejskie od 1958 roku (ponownie nadane). Miasto charakteryzuje rzadko spotykany układ urbanistyczny, którego specyfiką jest część centralna składająca się z trzech rynków charakterystycznych dla kultur narodu polskiego, niemieckiego i żydowskiego nierozzerwalnie związanych z historią i rozwojem miasta. W mieście są zlokalizowane podstawowe urzędy państwowe i samorządowe, instytucje kultury i edukacji oraz większość przedsiębiorstw prowadzących działalność gospodarczą. Ludność miasta mieszka w budownictwie wielorodzinnym skupionym głównie w Spółdzielni Mieszkaniowej oraz w mniejszym zakresie przy PGKiM. Istnieją również niewielkie wspólnoty mieszkaniowe powstałe na bazie byłych mieszkań zakładowych. Ponadto istnieją dwa duże osiedla mieszkaniowe tzw. domków jednorodzinnych: Osiedle Południe oraz Osiedle Dembińskich.

W skład Gminy wchodzi 24 sołectwa o zróżnicowanej zabudowie przestrzennej i charakterze gospodarczym. Liczbę mieszkańców w poszczególnych sołectwach zamieszczono w punkcie 2 niniejszego rozdziału. Największe wsie znajdują się w bezpośrednim sąsiedztwie miasta. Należą do nich Skrzyńsko liczące ponad 1090 mieszkańców o układzie urbanistycznym i strukturze zatrudnienia zbliżonym do małego miasteczka. W tej miejscowości znajdują się największe przedsiębiorstwa przemysłowe w Gminie. Kolejnym skupiskiem ludności jest układ Smogorzów – Mariówka liczący około 596 mieszkańców. Miejscowości te charakteryzuje podobny układ urbanistyczny. Pozostałe miejscowości charakteryzuje typowo wiejska zabudowa. Do najdalej oddalonych od miasta miejscowości należą: Hucisko, Kolonia Szczerbacka, Długa Brzezina oraz Dębiny, Beżnik, Wola Więcierzowa. Ogólnie można wyróżnić trzy strefy: południową o zdecydowanej koncentracji lasów i gruntów leśnych wraz z miejscowościami związanymi w przeszłości ze staropolskim zagłębem przemysłowym, stąd nazwy niektórych miejscowości Hamernia, Kuźnica, Topornia, Drutarnia. Część środkową Gminy skupioną wokół miasta, gdzie skoncentrowane jest życie społeczno-gospodarcze oraz część północną o zdecydowanej przewadze rolnictwa.

Gminne zasoby nieruchomości zgodnie z danymi uzyskanymi z Wydziału Mienia Komunalnego wg stanu na dzień 31.12.2019 r. stanowią:

- ◆ Własności bez jakichkolwiek ustalonych praw rzeczowych:
 - Powierzchnia gruntów: 741 708,80 m²
 - Wartość gruntów: 2 873 351,61 zł
- ◆ Wartość budynków: 32 642 881,22 zł
 - w tym:
 - Obiekty oświatowe: 17 525 992,80 zł

STRATEGIA ROZWOJU LOKALNEGO GMINY I MIASTA PRZYSUCHA NA LATA 2021 - 2027

- Obiekty kulturalne: 4 055 027,03 zł
- Mieszkaniowy zasób Gminy: 2 210 485,49 zł
- Pozostałe obiekty: 8 851 375,90 zł
- ◆ Nieruchomości przekazane w zarząd – biblioteki, domy kultury, przedszkola inne zakłady komunalne nie posiadające osobowości prawnej:
 - Powierzchnia gruntów: 225 446 m²
 - Wartość gruntów: 2 836 671,37 zł
- ◆ Inne nieruchomości nie wymienione w powyższych punktach – oddane w dzierżawę, najem
 - Powierzchnia gruntów: 158 554,20 m²
 - Wartość gruntów: 2 426 071,32 zł

Gmina i Miasto posiada ogółem 741 708 m² gruntów komunalnych. Składają się na to tereny pod budownictwo mieszkaniowe, inwestycje komunalne, działki rolne. Ponadto na terenie Gminy istnieje wiele niezagospodarowanych i zdegradowanych obiektów przemysłowych i magazynowych mających ujemny wpływ na jej estetykę.

Tabela Nr 2. Zasoby mieszkaniowe Gminy.

Wyszczególnienie	Rok			
	2016	2017	2018	2019
Mieszkania ogółem	206	200	191	184
Izby	337	317	297	276
Powierzchnia użytkowa mieszkań (m ²)	11 965,90	11 665,90	11 000,91	10 755,91

Środowisko przyrodnicze. Gmina znajduje się na pograniczu kompleksu leśnego „Lasy przysusko – szydlowieckie” stanowiące atrakcyjny o dużym bogactwie przyrodniczym teren turystyczny – wypoczynkowy. Występuje tu rezerwat przyrody i obszary krajobrazu chronionego. Innymi formami ochrony indywidualnej są zespoły przyrodniczo – krajobrazowe, użytki ekologiczne i pomniki przyrody. Do ważniejszych z nich można zaliczyć:

- ◆ Rezerwat „Puszcza u źródeł Radomki – o powierzchni 74,03 ha, charakteryzuje się wielogatunkowym drzewostanem ze znacznym udziałem jodły, buka, dębu.
- ◆ Obszar Krajobrazu Chronionego „Lasy przysusko – szydlowieckie” obejmujący swym zasięgiem łącznie siedem gmin powiatów Przysucha i Szydłowiec. Powierzchnia obszaru wynosi 39118 ha. Charakteryzuje się bogatą rzeźbą terenu z górą Altaną o wysokości 408 m.n.p.m, licznymi strumykami ze źródłiskami, ciekawym i unikatowym drzewostanem. W obrębie znajdują się cztery rezerваты przyrody: Puszcza u źródeł Radomki, Cis A, Cis B, Obszar Krajobrazu Chronionego „Dolina Rzeki Radomki” z pojedynczymi formami przyrody żywej i nieożywionej.

Dominujące gatunki drzewostanu na terenie kompleksu leśnego to: sosna, jodła, dąb, świerk, brzoza, lokalnie buk i modrzew. Pomniki przyrody to głównie: lipa drobnolistna, sosna wejmutka, sosna czarna, modrzew polski, dąb szypułkowy. Użytki ekologiczne: bagna, torfowiska, zbiorniki wodne, których powierzchnia wynosi około 45 ha. Główny zbiornik wód podziemnych „Szydłowiec – Goczałkowice” jest zasadniczym poziomem wodonośnym wieku dolno jurajskiego i środkowo jurajskiego, w którego zasięgu jest niemal cały obszar Gminy. Główną rzeką przepływającą przez teren Gminy jest Radomka wraz z dopływem rzeką Wiązownicą. Uzupełnieniem są małe strumyki oraz zbiorniki wodne. Największe z nich to

Topornia (pow. 4 ha), Młyny (pow. 2 ha – zbiornik od kilku lat nie czynny) oraz stawy rybne. Ważnym wydarzeniem archeologicznym było natrafienie w 2001 roku na terenach kopalni „Zapniów” na ślady dinozaurów należących do teropodów żyjących 190 milionów lat temu.

Przeważają gleby lekkie – bielicowe wytworzone z piasków i żwirów lub glin zwałowych. Udokumentowane złoża surowców mineralnych: rudy żelaza, piaskowce, surowce ilaste ceramiki budowlanej – ility, iłolupki, surowce ilaste ceramiki szlachetnej (krzemionkowe i ogniotrwałe), glinki farbiarskie. Większość złóż została wyeksploatowana bądź zaprzestano ich eksploatacji ze względów ekonomicznych. Kopalnią, której wydobywanie trwa nadal są glinki ogniotrwałe eksploatowane ze złoża „Kryzmańka – Zapniów” a wykorzystywane do produkcji wyrobów ceramicznych.

Zasoby kulturowe. Na jakość i poziom życia mieszkańców Gminy istotny wpływ ma środowisko kulturowe, na które składają się historia, tożsamość kulturowa, obiekty dziedzictwa kulturowego oraz działające instytucje kultury.

Do znaczących dóbr kultury możemy zaliczyć przede wszystkim obiekty wpisane do rejestru zabytków, a będą to:

- ◆ Zespół dworski – dwór, park, lamus w Przysusze. Zbudowany został w drugiej połowie XIX wieku, rozbudowany i przebudowany na początku XX wieku. W niewielkiej odległości znajduje się lamus będący na początku XVIII wieku kaplicą;
- ◆ Zespół dworski w Zbożenniu (XVIII w.) z wartościowym pod względem architektonicznym pałacem i otaczającym go parkiem;
- ◆ kościół parafialny p.w. świętych Jana Nepomucena i Ignacego Loyoli w Przysusze, zbudowany w latach 1780 – 1786. Charakterystycznymi cechami obiektu są: architektura zewnętrzna oraz ołtarz główny;
- ◆ kościół pod wezwaniem św. Teresy w Ruskim Brodzie, okres budowy 1926 – 1930 wybudowany w stylu neogotyckim;
- ◆ kościół pod wezwaniem św. Wojciecha w Skrzyńsku wybudowany w latach 1760 – 1768 z zachowanym rokokowym wyposażeniem. W kościele znajduje się obraz Matki Boskiej z Dzieciątkiem z pierwszej połowy XV wieku. Znajduje się tu najstarszy w subregionie ośrodek kultu maryjnego. Obraz Matki Bożej Staroskrzyńskiej dnia 9 września 1998 roku został koronowany przez prymasa Józefa Glempa;
- ◆ kościół pod wezwaniem NMP w Smogorzowie, zbudowany około 1384 roku w stylu gotyckim. Pod kaplicą Pana Jezusa spoczywają zwłoki Michała Sienkiewicza pradziadka pisarza Henryka;
- ◆ Synagoga i cmentarz żydowski w Przysusze. Synagoga została wybudowana około 1780 roku na cmentarzu żydowskim. Jej podstawowymi elementami są: sala modlitwowa męska i znajdujące się nad przedsionkiem pomieszczenie dla kobiet. W centrum Sali głównej znajduje się ołtarz na rodąły zwieńczony stiukowymi gryfami;
- ◆ parki w Smogorzowie i Skrzyńsku;
- ◆ licznie na terenie Gminy występują tzw. dobra kultury, są to przeważnie: domy drewniane, stanowiska archeologiczne, grodziska średniowieczne;
- ◆ układ architektoniczny centrum Miasta Przysucha, który stanowi układ trzech rynków powstałych na przestrzeni wieków, a stanowiący układ trzech kultur – niemieckiej, polskiej i żydowskiej;

Ośrodkami, wokół których koncentruje się życie kulturalne mieszkańców Gminy i Miasta są przede wszystkim:

- ◆ Dom Kultury istniejący od czerwca 1969 roku, jest samorządową jednostką kultury. Działalność jego jest w prawie 100% finansowana z budżetu gminy. Skupia młodzież mogącą rozwijać swoje zainteresowania muzyczne, taneczne, plastyczne, teatralno-kabaretowe oraz sportowe. Organizuje różne imprezy o znaczeniu głównie lokalnym. Przy domu kultury działalność prowadzi jedyne zarówno w gminie jak i powiecie kino.
- ◆ Muzeum im. Oskara Kolberga - otwarte zostało w 100 rocznicę śmierci kompozytora, etnografa oraz badacza kultury ludowej i folkloru. Siedzibą muzeum jest zabytkowy dwór Dembińskich. Najcenniejsze eksponaty to: rękopisy Oskara Kolberga, archiwum rodziny Kolbergów, kolekcja kartograficzna, pierwodruki publikacji Oskara Kolberga.
- ◆ Miejsko-Gminna Biblioteka Publiczna w Przysusze – założona w 1949 roku. W skład wchodzi: biblioteka miejska oraz pięć filii bibliotecznych w miejscowościach: Przysucha osiedle Południe, Ruski Bród, Skrzyńsko, Smogorzów i Zbożenna. Według stanu na dzień 31.12.2020 r. zbiory biblioteczne to prawie 69000 woluminów książek, 41 zbiorów specjalnych, 111 czasopism. Ze zbiorów korzysta ogółem 2250 czytelników. W czytelni w Przysusze znajdują się 4 stanowiska komputerowe z dostępem do internetu, a w gminnych filiach biblioteki: Przysucha Osiedle Południe, Ruski Bród, Skrzyńsko, Smogorzów, Zbożenna po jednym stanowisku komputerowym.

Zdefiniowane problemy w sferze Przestrzeń i środowisko Gminy i Miasta Przysucha. Zarówno Gmina jak i Miasto posiadają korzystne położenie geograficzne niemal w centralnej części kraju przy skrzyżowaniu dróg wojewódzkich i krajowych. Atutem są również niewielkie odległości do dużych aglomeracji miejskich. W 2019 roku zakończona została modernizacja drogi krajowej Nr 12 oraz dróg wojewódzkich 727 i 749. Sieć osadniczą Gminy tworzą 24 sołectwa oraz miasto Przysucha, pełniące funkcję lokalnego ośrodka zarówno dla Gminy jak i Powiatu. Ze względu na wydłużony kształt obszaru gminy możemy wyróżnić trzy charakterystyczne jej części: północną o typowym rolniczym charakterze środkową skupioną w bliskim sąsiedztwie miasta o przemysłowo-rolniczo-usługowym charakterze oraz część południową znajdującą się w bezpośrednim sąsiedztwie kompleksu leśnego lasów przysusko-szydłowieckich.

W zasobach gminnych znajduje się ogółem 741 708 m² gruntów komunalnych z przeznaczeniem pod budownictwo mieszkaniowe, inwestycje komunalne, działalność gospodarczą. Istotnym problemem jest obecność wielu niezagospodarowanych i zdegradowanych obiektów poprzemysłowych oraz innego rodzaju działalności jak i wymagająca rewitalizacji „stara” część miasta.

Bogate środowisko przyrodnicze stanowi jednocześnie atut jak i zagrożenie dla dalszego rozwoju. Lasy i grunty leśne stanowiące ponad 53 % ogólnej powierzchni gminy, Rezerwat „Puszcza u źródeł Radomki”, Obszar Krajobrazu Chronionego „Lasy przysusko-szydłowieckie” zasobne w liczne pomniki przyrody oraz o interesującym drzewostanie są czynnikami sprzyjającymi rozwojowi różnych form turystyki zarówno tej zorganizowanej jak i indywidualnej.

STRATEGIA ROZWOJU LOKALNEGO GMINY I MIASTA PRZYSUCHA NA LATA 2021 - 2027

Znaczące dobra kultury, tradycje kolbergowskie, prehistoryczne odkrycia sprzyjać będą rozwojowi społeczno-gospodarczemu pod warunkiem ich właściwego i ukierunkowanego wykorzystania.

Znaczącymi problemami w tej płaszczyźnie są:

- ◆ Brak planu zagospodarowania przestrzennego dla terenu całej gminy.
- ◆ Nieuzbrojone tereny pod budownictwo mieszkaniowe i inwestycyjne.
- ◆ Mała ilość zbiorników małej retencji.
- ◆ Brak odpowiedniej bazy rekreacyjno-sportowej i turystycznej szczególnie na terenach wiejskich: Ruski Bród, Janów, Kolonia Szczerbacka, Jakubów, Zawada, Kozłowiec, Pomyków, Lipno, Dębiny.
- ◆ Nadmierna ilość kotłowni opalanych paliwem stałym.
- ◆ Brak gazu sieciowego.
- ◆ Duża powierzchnia nieużytków rolnych.
- ◆ Znaczne rozproszenie osadnictwa wiejskiego.
- ◆ Duża liczba obiektów i budynków po upadłych i zlikwidowanych przedsiębiorstwach, magazynach, obiektach użyteczności publicznej, szkołach.
- ◆ Zły stan dróg, brak chodników, ścieżek rowerowych.
- ◆ Duża liczba terenów i obiektów wymagających rewitalizacji i restrukturyzacji.

2. Sfera społeczna.

W dziale tym przedstawiono sytuację demograficzną ludności, jej wykształcenie, charakterystykę rynku pracy, warunki życia mieszkańców, zorganizowanie społeczne, itp.

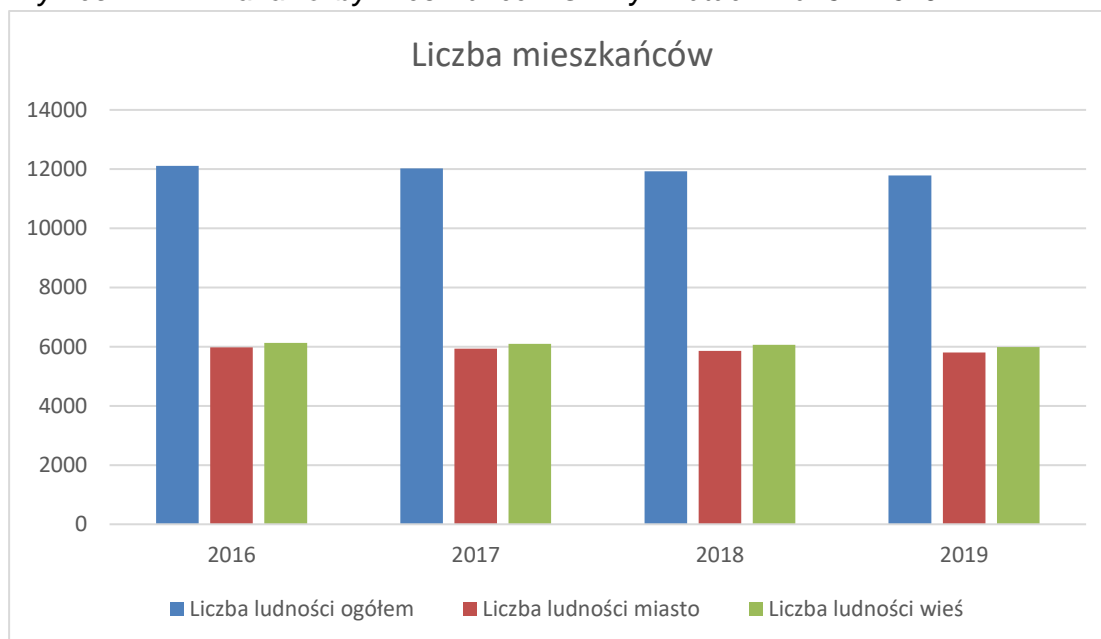
Sytuacja demograficzna. Zmianę liczby mieszkańców w latach 2016 – 2019 przedstawia poniższa tabela.

Tabela Nr 3. Zmiana liczby mieszkańców w latach 2016 – 2019.

Rok	Liczba ludności		
	Ogółem	Miasto	Wieś
2016	12 588	6 387	6 201
2017	12 468	6 327	6 141
2018	12 134	6 127	6 007
2019	12 017	6 073	5 944

Źródło: Ewidencja ludności UGiM Przysucha stan na 31.12.2019 r./

Wykres Nr 2. Zmiana liczby mieszkańców Gminy w latach: 2016 – 2019.



Z danych zawartych zarówno w tabeli jak i obrazowo przedstawionych na wykresie można zaobserwować systematyczny spadek liczby mieszkańców w Gminie. Dla porównania warto przypomnieć, że tendencja ta była widoczna również w analizowanym okresie obejmującym lata 2011-2014. Przykładowo liczba mieszkańców w roku 2014 wynosiła ogółem 12 257 w tym w mieście 6 068.

W poszczególnych miejscowościach/sołectwach liczba mieszkańców wynosi odpowiednio:

Tabela Nr 4. Liczba mieszkańców w sołectwach Gminy.

Lp.	Nazwa miejscowości/sołectwa	Liczba mieszkańców stan na :			
		31.12.2016 r.	31.12.2017 r.	31.12.2018 r.	31.12.2019 r.
1.	Beżnik	220	226	225	224
2.	Dębiny	205	204	203	206
3.	Długa Brzezina	47	48	45	41
4.	Gaj	74	72	78	75
5.	Gliniec	201	200	197	198
6.	Głęboka Droga	105	101	97	100
7.	Hucisko	57	58	58	54
8.	Jakubów	266	263	266	265
9.	Janików	653	654	639	626
10.	Janów	281	283	282	274
11.	Kolonia Szczerbacka	79	70	70	72
12.	Kozłowiec	209	215	214	209
13.	Krajów	165	166	171	166
14.	Kuźnica	63	60	58	55
15.	Lipno	195	185	188	184
16.	Mariówka	136	136	126	114
17.	Pomyków	390	394	386	388
18.	Ruski Bród	166	164	168	172
19.	Skrzyńsko	1159	1135	1128	1119

STRATEGIA ROZWOJU LOKALNEGO GMINY I MIASTA PRZYSUCHA NA LATA 2021 - 2027

20.	Smogorzów	504	498	498	493
21.	Wistka	251	249	249	247
22.	Wola Więcierzowa	101	97	102	100
23.	Zawada	186	183	182	174
24.	Zbożenna	487	179	472	470
25.	Przysucha	6387	6327	6243	6201

Źródło: Ewidencja ludności UGiM Przysucha stan na 31.12.2019 r./

Ogólnie obserwowany jest spadek liczby mieszkańców, szczególnie w wieku przedprodukcyjnym, wzrost w wieku produkcyjnym i poprodukcyjnym. W przypadku większości sołectw zauważalny jest stały spadek mieszkańców utrzymujący się stale od 2003 roku.

Tabela Nr 5. Zmiany demograficzne i ruchy naturalne ludności.

Wyszczególnienie	Rok			
	2016	2017	2018	2019
Przyrost natur. w porównaniu z rokiem poprzednim	-31	-14	-25	-31
Ilość zawartych małżeństw	86	81	100	64
Zgony	123	120	132	127
Napływ	60	70	95	107
Odływ	43	32	42	39
Saldo migracji	-64	-53	-70	-91

Źródło: USC - UGiM Przysucha stan na 31.12.2019 r./

Struktura zatrudnienia

Poziom bezrobocia. Gmina należy do powiatu o jednym z wyższych wskaźników bezrobocia w województwie

Tabela Nr 6. Liczba osób bezrobotnych Powiat/Gmina.

Rok	Powiat		Gmina	
	Ogółem	w tym kobiety	Ogółem	w tym kobiety
2016	4 294	2 005	1 083	517
2017	3 746	1 731	955	467
2018	3 515	1 644	879	421
2019	3 391	1 562	840	395

Źródło: GUS/

Zmianę i tendencję liczby bezrobotnych w Gminie przedstawia poniższy wykres.

Wykres Nr 3. Zmiana liczby bezrobotnych w latach 2016 – 2019.

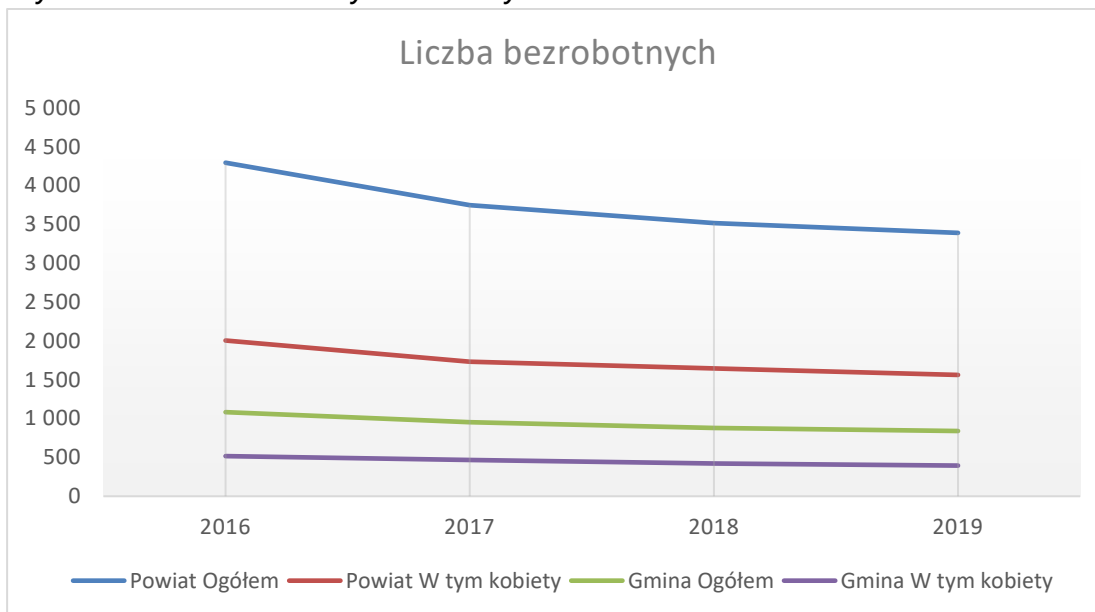


Tabela Nr 7. Stopa bezrobocia w latach 2016 – 2019.

Rok	Ogółem w %	Kobiety w %	Mężczyźni w %
2016	14,4	15	13,9
2017	12,9	13,8	12,1
2018	12,1	12,7	11,6
2019	11,9	11,5	12,4

/Źródło: GUS/

Gmina i Miasto należy do jednych z najwyższym wskaźnikiem osób pozostających bez pracy. Na podstawie analogii możemy przyjąć, że w porównaniu z ogólną liczbą bezrobotnych najliczniejszą grupę stanowią osoby w grupach wiekowych 25 – 44 lat, czyli osoby najbardziej produktywne. Natomiast ze względu na wykształcenie najwięcej bezrobotnych jest wśród osób z wykształceniem podstawowym i zasadniczym. Brak doświadczenia zawodowego, a tym samym odpowiednich umiejętności jest kolejną przyczyną utrudniającą pozyskanie pracy.

Identyfikacja problemów w płaszczyźnie społecznej. Liczba mieszkańców gminy systematycznie ulega stałemu zmniejszeniu. Głównie z powodu zmniejszania się liczby urodzin, odpływu mieszkańców w poszukiwaniu lepszych warunków pracy w innych aglomeracjach miejskich oraz w starych krajach unii europejskiej. Nie sprostanie potrzebom rynkowym po zmianach systemowych w Polsce przyczynił się do upadku wielu znaczących dla lokalnego rynku pracy przedsiębiorstw, co przełożyło się na gwałtowny wzrost bezrobocia. Jego wskaźnik nadal należy do najwyższych w województwie mazowieckim. Wynika to ze zbyt powolnego i mało znaczącego napływu kapitału inwestycyjnego oraz zbyt powolnej reorientacji zawodowej osób pozostających bez pracy.

Ważne zidentyfikowane w tej płaszczyźnie problemy to:

- ◆ Zmniejszająca się liczba mieszkańców gminy.
- ◆ Wzrost migracji ludności, odpływ do większych miast, wyjazd za granicę.
- ◆ Ujemny przyrost naturalny.
- ◆ Utrzymujące się wysokie bezrobocie i niski poziom zatrudnienia.

- ◆ Słaba integracja społeczna wewnątrz Gminy.
- ◆ Brak form zorganizowania wolnego czasu szczególnie na wsiach.
- ◆ Niewystarczająca ilość mieszkań socjalnych.
- ◆ Niski standard życia mieszkańców wsi z uwagi na brak kanalizacji, sieci wodociągowej.
- ◆ Powiększające się różnice w dochodach ludności, a tym samym postępujące rozwarstwienie ekonomiczne i społeczne ludności.
- ◆ Utrzymujący się wysoki poziom bezrobocia – jeden z wyższych w województwie.
- ◆ Brak zaplecza rekreacyjno-sportowego – szczególnie na wsiach.
- ◆ Niedoinwestowanie bazy oświatowej – sale gimnastyczne, pracownie przedmiotowe, komputerowe, boiska.
- ◆ Ograniczony dostęp do wiedzy i informacji.
- ◆ Niska estetyka Miasta i miejscowości należących do Gminy.
- ◆ Niska aktywność społeczna i zaangażowanie obywatelskie.
- ◆ Nasilające się zjawisko długotrwałego bezrobocia.
- ◆ Niska skuteczność Powiatowego Urzędu Pracy w ograniczaniu bezrobocia.
- ◆ Zróżnicowany dostęp do usług edukacyjnych uzależniony statusem materialnym i miejscem zamieszkania.
- ◆ Niski poziom nakładów na kulturę.
- ◆ Dziedziczenie ubóstwa i wykluczenia społecznego.
- ◆ Pogarszanie się bezpieczeństwa zdrowotnego mieszkańców.

3. Sfera gospodarcza

Działalność gospodarcza w Gminie jest oparta głównie o rolnictwo, przemysł spożywczy, ceramiczny, metalowy, działalność usługowo handlową oraz w niewielkim zakresie turystykę. Generalnie trudno jest wyróżnić dominujący i reprezentatywny dział gospodarki.

Zgodnie z danymi GUS (stan na 31.12.2019 r.) na terenie Gminy prowadzi działalność gospodarczą 982 podmioty gospodarki narodowej, w tym osoby fizyczne 765 podmioty. Wg PKD - zgodnie z tym samym źródłem danych: rolnictwo 22, przetwórstwo przemysłowe 58, budownictwo 128, handel hurtowy i detaliczny, naprawa pojazdów oraz artykułów osobistego i domowego użytku 267, hotele i restauracje 16, transport, gospodarka magazynowa, łączność 44, obsługa nieruchomości, wynajem i usługi związane z prowadzeniem działalności gospodarczej 4. Od lat istotnymi branżami gospodarki na terenie Gminy i Miasta są: rolnictwo, przetwórstwo, przemysł wydobywczy, ceramiczny, metalowy i usługi.

Rolnictwo – rozwijane głównie na obszarach wiejskich w północnej części Gminy. Jego rozwojowi sprzyjają urodzajne gleby oraz ukształtowanie terenu. Jediną formą rolnictwa są gospodarstwa indywidualne o dość zróżnicowanej wielkości, wg powszechnego spisu rolnego z roku 2010 przedstawiało się następująco:

Tabela Nr 8. Indywidualne gospodarstwa rolne wg grup obszarowych.

Wielkość gospodarstwa	Liczba gospodarstw
do 1 ha włącznie	409
1 do 5 ha	896
5 do 10 ha	197
10 do 15 ha	32
ponad 15 ha	19
Razem	1553

/Źródło: Powszechny Spis Rolny 2014 r. – GUS/

Z obserwacji wynika, że podane powyżej dane nie uległy znaczącym zmianom mającym znaczenie strategiczne. Zgodnie z danymi z Powszechnego Spisu Rolnego dominującymi rodzajami upraw są zboża – żyto, owies, pszenżyto, pszenica, uprawa ziemniaków, sadownictwo, warzywnictwo, hodowla trzody chlewnej i bydła.

Turystyka. Walory będące atrakcją turystyczną, architektura, miejsca historyczne, tradycje folklorystyczne, obszary i obiekty o interesujących wartościach przyrodniczych – kompleks leśny, akweny wodne sprzyjają rozwojowi turystyki kwalifikowanej szczególnie pieszej i rowerowej. Z roku na rok następuje wzrost zainteresowania turystyką niekwalifikowaną - sezonową szczególnie w miejscowościach położonych w pobliżu kompleksów leśnych. Istniejąca baza noclegowa zlokalizowana jest w obrębie miasta. W Toporni istnieją cztery obiekty wypoczynkowe dysponujące około 250 miejscami noclegowymi w sezonie letnim. W Przysusze oraz w Zbożenniu jest do dyspozycji przyjezdnych około 90 miejsc noclegowych w istniejących motelach i hotelu.

Branża przemysłowa. Do czasu zmian systemowych w Polsce dość dobrze rozwinięty był w Przysusze i wokół niej przemysł metalowy, przetwórstwa spożywczego oraz przemysł ceramiczny. Z istniejących w tamtym okresie sześciu dużych przedsiębiorstw pozostało trzy w tym dwa w branży ceramicznej i jedno w przetwórstwie spożywczym. Aktualnie głównymi pracodawcami poza wcześniej wymienionymi przedsiębiorstwami są urzędy gminne i powiatowe, szkolnictwo, służba zdrowia, urzędy i instytucje państwowe, przedsiębiorstwa handlowe i usługowe.

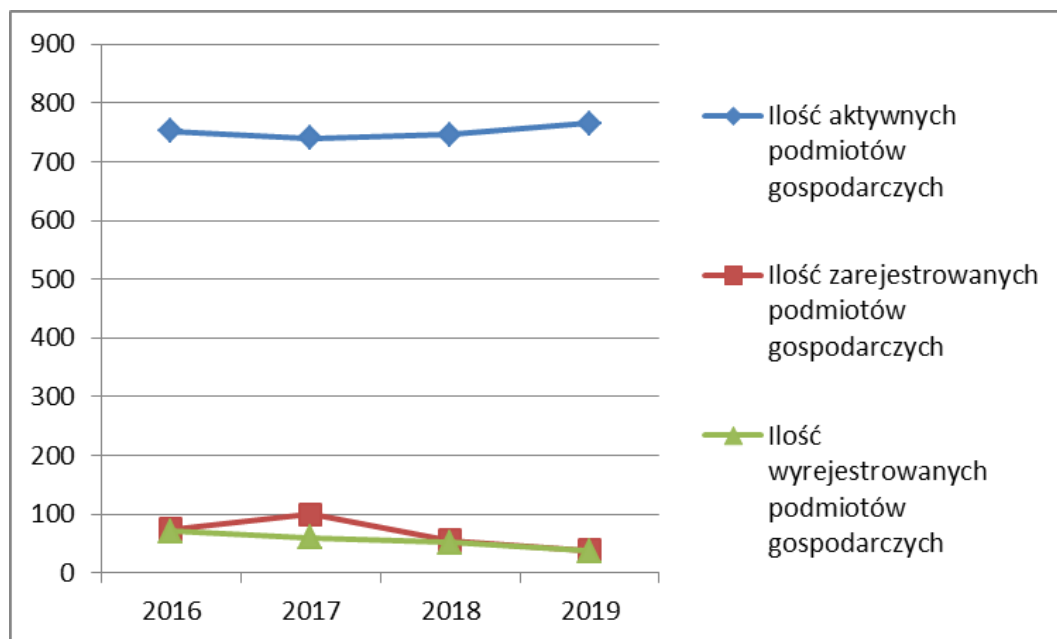
W prowadzonej przez Urząd Gminy i Miasta Przysucha Ewidencji Działalności Gospodarczej ilość zarejestrowanych przedsiębiorstw przedstawia się następująco:

Tabela Nr 9. Ilość rejestrowanych przedsiębiorstw w latach 2016 – 2019.

Wyszczególnienie	2016	2017	2018	2019
Ilość aktywnych podmiotów gospodarczych	752	740	746	765
Ilość zarejestrowanych podmiotów gospodarczych	75	100	55	38
Ilość wyrejestrowanych podmiotów gospodarczych	71	60	52	37

/Źródło: Ewidencja działalności gospodarczej – UMiG/

Wykres Nr 4. Zmiany podmiotów gospodarczych.



Z powyższych zestawień wynika niewielki, ale systematyczny spadek ilości podmiotów gospodarczych oraz rysuje się niewielka przewaga nowopowstałych przedsiębiorstw nad liczbą wyrejestrowanych. Odnosząc się do analizowanego poprzedniego okresu (2011-2014) widoczny jest wzrost zainteresowania własną działalnością gospodarczą. W roku 2014 było aktywnych 558 podmiotów gospodarczych.

W roku 2011 została oddana społeczności lokalnej Strefa Aktywności Gospodarczej, gdzie zostało kompleksowo przebudowane targowisko miejskie. W ramach przedsięwzięcia przekazano w użytkowanie trzy hale, gdzie możliwe jest prowadzenie działalności gospodarczej w zakresie handlu i usług. Wartość przedsięwzięcia wyniosła 10 mln zł, z czego 85% zostało sfinansowane z EFRR w ramach RPO WM 2007-2013. Powierzchnia przebudowanej infrastruktury wynosi 3,8 ha.

Identyfikacja problemów w zakresie gospodarki. Rolniczo-przemysłowo-usługowy charakter gminy ma uwarunkowania historyczne, wynikające z różnej jakości gleb w różnych obszarach gminy, eksploatacji złóż kopalnianych i ich przetwórstwa jak i położenia geograficznego.

Obecnie dominującymi działami gospodarki są: rolnictwo, przetwórstwo spożywcze, przemysł ceramiczny, metalowy oraz działalność usługowo-handlowa. W zbyt powolnym tempie rozwija się działalność związana z turystyką, hamulcem jest w tym zakresie uboga infrastruktura techniczna szczególnie na obszarach Gminy o najwyższych walorach rekreacyjno-wypoczynkowych.

Wyszczególnione problemy w tej płaszczyźnie:

- ◆ Słabo rozwinięta infrastruktura techniczna uniemożliwiająca podjęcie działalności gospodarczej.
- ◆ Duże rozdrobnienie gospodarstw rolnych.
- ◆ Utrzymująca się wysoka stopa bezrobocia w Gminie.

- ◆ Mała wiedza w zakresie pozyskiwania środków pomocowych dla MŚP.
- ◆ Brak aktualnego planu zagospodarowania przestrzennego Gminy.
- ◆ Zbyt powolne tempo rozwoju gospodarczego wokół zalewu „Topornia”. Brak miejsc parkingowych. Nieuregulowany stan prawny.
- ◆ Długa procedura przygotowywania miejscowych planów zagospodarowania przestrzennego
- ◆ Brak kompleksowej oferty terenowej pod działalność gospodarczą i inwestycje.
- ◆ Brak specjalizacji w produkcji rolnej.
- ◆ Zróżnicowane warunki glebowe dla rozwoju rolnictwa.
- ◆ Niski stan infrastruktury technicznej – drogi, wodociągi, kanalizacja – szczególnie na wsiach najdalej oddalonych od miasta.
- ◆ Brak dostępu do Internetu głównie na wsiach.
- ◆ Słabo rozwinięta infrastruktura turystyczna.
- ◆ Przesunięcie działalności gospodarczej z działów produkcyjnych w kierunku usług, głównie handlu.
- ◆ Nie wykorzystane wartości przyrodnicze środowiska naturalnego.
- ◆ Brak organizacji zrzeszających przedsiębiorców, rolników.
- ◆ Słabo rozwinięta sieć instytucji otoczenia biznesu.
- ◆ Trudny dostęp do kapitału przeznaczanego na tworzenie i rozwój przedsiębiorstw.
- ◆ Systematyczny wzrost kosztów pracy mający wpływ na osłabienie konkurencyjności.

4. Infrastruktura techniczna

Gminną infrastrukturę techniczną stanowią: komunikacja, gospodarka wodno-kanalizacyjna, połączenia teletechniczne oraz sieć energetyczna.

Komunikacja. Podstawową formą komunikacji w gminie jest komunikacja samochodowa. Podział dróg na terenie gminy i miasta przedstawia się następująco:

- ◆ droga krajowa nr 12 – Piotrków Trybunalski – Przysucha – Radom (10,529 km),
- ◆ drogi wojewódzkie: nr 727 – Klwów – Przysucha – Szydłowiec, Wierzbica nr 749 Przysucha – Końskie (26,660 km),
- ◆ drogi powiatowe - łączna długość dróg powiatowych biegnących przez teren gminy i miasta wynosi 37,917 km.

Tabela 10. Wykaz dróg powiatowych na terenie gminy i miasta Przysucha

Lp.	Nr drogi	Przebieg	Dł. drogi [km]
1.	3301W	Skrzynno – Borkowice – Bryzgów	7,169
2.	3307W	dr. Nr 749 – Kol. Szczerbacka – gr. woj.	3,280
3.	3310W	Pomyków – Skrzyńsko – stacja kolejowa Skrzyńsko	4,774
4.	3311W	Rusinów – Brogowa – Janików	2,250
5.	3319W	Pomyków – Kłonna	2,134
6.	3329W	Potworów – Jamki – Skrzyńsko	10,129

STRATEGIA ROZWOJU LOKALNEGO GMINY I MIASTA PRZYSUCHA NA LATA 2021 - 2027

Lp.	Nr drogi	Przebieg	Dł. drogi [km]
7.	3330W	Sady – Jamki	0,500
8.	3331W	Dębiny – Plec – Brudnów	2,724
9.	3332W	Janików – Sokolniki Suche – dr. Nr 12	4,589
10.	3340W	Długa Brzezina – Bryzgów – Stefanków	0,368

Źródło: /Program Ochrony Środowiska – Wydział Mienia Komunalnego stan 31.12.2020 r./

- ◆ drogi gminne (w tym ulice na terenie miasta) - łączna długość 132,25 km

Drogi gminne, w tym 30 km ulic, 17 km ulic oraz 21 km dróg posiada nawierzchnię bitumiczną, 6 km posiada nawierzchnię brukową, resztę stanowią drogi utwardzone kruszywem lub w ogóle nie posiadające żadnego utwardzenia. Łączna długość dróg gminnych położonych na terenie Gminy Przysucha stanowi prawie $\frac{3}{4}$ ogółu dróg gminnych całego powiatu przysuskiego. W skład dróg gminnych wchodzi drogi położone w mieście Przysucha oraz na obszarach wiejskich.

Tabela 11. Wykaz dróg gminnych na terenie miasta Przysucha

Lp.	Dotychczasowa nazwa drogi	Dł. drogi [km]
1.	ul. Polna	0,39
2.	ul. Kusocińskiego	0,387
3.	ul. Tarnowskiej	0,226
4.	ul. Sportowa	0,273
5.	Al. Jana Pawła II	0,334
6.	ul. 11 Listopada	0,382
7.	ul. Dembińskich	0,784
8.	ul. Szkolna	0,23
9.	ul. Partyzantów	0,39
10.	ul. Warszawska	1,254
11.	dr. ul. Warszawska – „Kierkut”	0,54
12.	ul. Wiejska	1,222
13.	dr. ul. Wiejska – „Kierkut”	0,236
14.	ul. Konopnickiej	0,61
15.	Pl. Żeromskiego	0,408
16.	ul. Brzozowa	0,318
17.	ul. Skarbowa	0,818
18.	ul. Legionów Polskich	0,394

STRATEGIA ROZWOJU LOKALNEGO GMINY I MIASTA PRZYSUCHA NA LATA 2021 - 2027

Lp.	Dotychczasowa nazwa drogi	Dł. drogi [km]
19.	Pl. Kolberga	0,294
20.	ul. Lubelska	0,492
21.	Pl. Kardynała Wyszyńskiego	0,156
22.	ul. Krótka	0,039
23.	ul. Sienkiewicza	0,076
24.	ul. Ogrodowa	0,129
25.	ul. Przemysłowa	0,21
26.	ul. Grodzka	0,834
27.	ul. Chopina	0,208
28.	ul. Kręta	0,24
29.	ul. Ściegiennego	0,111
30.	ul. Por. Madeja	0,37
31.	Plac 3 Maja	0,252
32.	ul. Targowa	1,205
33.	ul. Cicha	0,306
34.	ul. Żytnia	0,67
35.	ul. Leśna	0,649
36.	ul. Staszica	1,655
37.	ul. Świętokrzyska	3,007
38.	dr. ul. Świętokrzyska – ul. Targowa	0,59
39.	ul. Skowry	0,744
40.	ul. Majora Hubala	0,701
41.	ul. Generała Sikorskiego	0,687
42.	ul. Czerwińskiego	0,374
43.	ul. Akacyjowa	0,135
44.	ul. Zielona	0,311
45.	ul. Jarzębinowa	0,264
46.	ul. Świerkowa	0,226
47.	ul. Klonowa	0,246
48.	ul. Wrzosowa	0,365
49.	ul. Jałowcowa	0,184
50.	ul. Księdza Pajka	0,212

STRATEGIA ROZWOJU LOKALNEGO GMINY I MIASTA PRZYSUCHA NA LATA 2021 - 2027

Lp.	Dotychczasowa nazwa drogi	Dł. drogi [km]
51.	ul. Spółdzielcza	0,056
52.	ul. Blachownia – Zbożenna	2,02
53.	ul. Topornia	0,816

Źródło: /Program Ochrony Środowiska – Wydział Mienia Komunalnego stan 31.12.2020 r./

Tabela 12. Wykaz dróg gminnych na terenie gminy Przysucha

Lp.	Dotychczasowy nr i nazwa drogi	Dł. drogi [km]
Skrzyńsko		
1.	ul. Leśna – na „Borek”	2,011
2.	ul. Słoneczna	0,641
3.	ul. Piłsudskiego	0,445
4.	ul. Ogrodowa	0,143
5.	ul. Kolejowa	2,573
6.	ul. Przemysłowa w Skrzyńsku –ul. Dembińskich w Przysusze	0,438
7.	dr. od ul. Warszawskiej	0,295
8.	dr. od ul. Warszawskiej	0,383
9.	dr. ul. Przemysłowa w Skrzyńsku -	0,928
10.	ul. Warszawska w Przysusze	
11.	dr. ul. Przemysłowa – Pomyków	0,17
12.	Pl. Św. Marka Kościszkowców Zbożenna	0,153
13.	Zbożenna-Skrzyńsko „Gościniec”	2,323
14.	dr. „Lipy” do Krajowa	1,468
15.	dr. na „Gaj”	1,278
16.	Zbożenna – Wydrzyj	1,495
17.	dr. krajowa – „Gościniec”	1,215
18.	dr. poz. 5 dr. poz. 2 do Skrzyńska za torem	1,367
19.	dr. Zbożenna – „Młyny”	1,818
20.	dr. „Ławka” do Skrzyńska	0,878
Jakubów		
21.	ul. Ogrodowa	1,076
22.	ul. Żytnia	0,653
23.	ul. Stawowa	0,39

STRATEGIA ROZWOJU LOKALNEGO GMINY I MIASTA PRZYSUCHA NA LATA 2021 - 2027

Lp.	Dotychczasowy nr i nazwa drogi	Dł. drogi [km]
24.	ul. Leśna	0,421
25.	Dr. ul. Krakowska w Przysusze – ul. Ogrodowa	0,458
Kozłowiec		
26.	dr. do Lipna	0,152
27.	dr. do łąk „Wspólnoty”	0,193
28.	dr. do lasów „Wspólnoty”	0,313
29.	dr. do Lipna	0,314
30.	dr. równoległa na północ od powiatowej	0,809
Lipno		
31.	ul. Wjazdowa	1,085
32.	dr. do Kozłowca	0,115
33.	ul. Dolna	2,108
34.	ul. Ogrodowa	0,497
Pomyków		
35.	Od dr. krajowej do Lipna /łąki/	0,895
36.	Od dr.krajowej do dr. poz 1	0,93
37.	Dr. Skrzyńsko – Lipno	1,695
38.	Od. Dr. poz. 1-poz.3	0,458
39.	Od dr. krajowej do Lipna n. rowem	0,924
40.	Od dr. krajowej do Goździkowa	0,743
41.	Od dr. krajowej do Przysuchy na Rozochocz.	0,487
Zawada		
42.	Od dr.krajowej do Smogorzowa	0,095
43.	Od dr.krajowej do Pomykowa	0,982
44.	Od dr.krajowej do Kozłowca	0,857
Smogorzów		
45.	ul. Ogrodowa	0,833
46.	ul. Polna	1,607
47.	ul. Kolejowa	1,338
48.	ul. Podgajek	0,94
49.	Od ul. Podgajek do Janikowa	0,592

STRATEGIA ROZWOJU LOKALNEGO GMINY I MIASTA PRZYSUCHA NA LATA 2021 - 2027

Lp.	Dotychczasowy nr i nazwa drogi	Dł. drogi [km]
50.	ul. Zacisze do Skrzyńska	1,532
51.	ul. Strażacka	0,702
52.	ul. Bł. Królowej Jadwigi	1,277
53.	Od ul. Bł. Królowej Jadwigi do Goździkowa	1,175
Gaj		
54.	dr. ze Smogorzowa na północ	1,29
55.	dr. od Janikowa do Krzesławic	1,973
56.	dr. od poz. I do Krzesławic	0,549
57.	Dr. Podgajek -Janików	
58.	dr „Kolonja II”	0,995
59.	dr do Wistki „Dworska Polna”	1,54
60.	dr „Moczydła”	1,188
61.	ul. Południowa	0,835
62.	ul. Chmielna	0,265
63.	ul. Górna	1,677
64.	ul. Krótka	0,353
65.	ul. Starowiejska	0,528
66.	dr na „Ogrody”, „Grudka”	1,385
67.	dr. na „Rudnik”	1,377
68.	dr. do Klonowej	0,848
69.	dr. Podliniec – Beżnik	0,4
70.	Dr. Janików -Podgajek	
Gliniec		
71.	dr. „Podgliniec”- Beżnik	1,532
72.	dr. „Rożek” – Beżnik	1,517
73.	dr. do Brogowej	1,012
74.	dr. Beżnik – Brogowa	1,958
Wola Wienierzowa		
75.	dr. Beżnik – Brogowa	2,22
76.	dr. do Brogowej	0,883
77.	dr. do rz. Wiązownicy	1,094
Wistka		

STRATEGIA ROZWOJU LOKALNEGO GMINY I MIASTA PRZYSUCHA NA LATA 2021 - 2027

Lp.	Dotychczasowy nr i nazwa drogi	Dł. drogi [km]
78.	dr. do Krajowa	0,515
79.	dr. do Krajowa	1,268
80.	dr. do Krajowa	1,317
81.	dr. do Beżnika	0,442
Krajów		
82.	dr. Zbożenna –Krajów – Wistka	1,153
83.	dr. do Romualdowa	0,585
84.	dr. do Dębiny	2,778
85.	dr. Wistka – Krajów – Zagórze	0,782
Beżnik		
86.	dr. Janików – Beżnik –Dębiny	4,267
87.	dr. Beżnik – Wola Więcierzowa	0,935
88.	dr. Beżnik – Dębiny	1,308
89.	Kol. Beżnik	0,505
90.	Kol. Dębiny - Beżnik	
Dębiny		
91.	dr. Dębiny – Krajów	0,667
92.	dr. Dębiny – Beżnik	0,719
93.	dr. Kol. Dębiny – Beżnik	2,112
Janów		
95.	dr. do LP Zapniów	0,721
96.	dr. n. rz. Radomską	0,243
Kuźnica		
97.	dr. do kopalni „Zapniów:	0,235
98.	dr. do LP	0,271
99.	dr. do rz. Radomski	0,131
Ruski Bród		
100.	ul. Rzeczna	0,263
101.	ul. Strażacka	0,917
102.	ul. Poprzeczna	0,858
Długa Brzezina		
103.	dr. do Rudkowa	0,652

STRATEGIA ROZWOJU LOKALNEGO GMINY I MIASTA PRZYSUCHA NA LATA 2021 - 2027

Lp.	Dotychczasowy nr i nazwa drogi	Dł. drogi [km]
Hucisko		
104.	dr. do wsi Rusinów	2,595
105.	dr. do wsi Skłoby	0,367
Głęboka Droga		
106.	dr. do L.P. Barycz	0,787
107.	dr. do L.P. Barycz	0,76
108.	dr. do gr. Wsi Nieświn Kolonia Szczerbacka	0,578
109.	dr. do wsi Poruchy	1,136
110.	dr. do wsi Baczyna	2,268

Źródło: /Program Ochrony Środowiska – Wydział Mienia Komunalnego stan 31.12.2020 r./

Łączna długość dróg: krajowej, wojewódzkich, powiatowych i gminnych na terenie gminy i miasta Przysucha wynosi 207,358 km.

Usługi pasażerskie dla społeczności lokalnej są świadczone przez PKS Radom oraz Małe Przedsiębiorstwa Transportowe. Przez teren Gminy przebiega linia kolejowa Radom – Tomaszów Mazowiecki ze stacjami w miejscowościach Skrzyńsko i Smogorzów. Gmina i Miasto posiada dwie ścieżki rowerowe, o długości wynoszącej 2,86 km, która została wybudowana przy wsparciu środków pochodzących z EFRR w ramach ZPORR oraz budżetu państwa w ramach NPPDL.

Gospodarka wodno-ściekowa. Gmina i Miasto jest zwodociągowane w 100%. Ogólna liczba przyłączy wodnych wynosi: 3 522 w tym na wsiach: 2 148. Całkowita długość wodociągów wynosi: 113 km.

Mieszkańcy Gminy Przysucha korzystają z dwóch ujęć wodnych, których parametry określone są w poniższej tabeli. Ujęcie wody w Smogorzowie zostało wyłączone z eksploatacji.

Tabela Nr 13. Charakterystyka ujęć wodnych na terenie Gminy.

Lp.	Ujęcie	Q _{śr./dobę} m ³	Q _{max/dobę} m ³	Q _{max/godz} m ³	Q _{rzeczywiste}	
					Q _{śr./dobę}	Q _{śr./godz.}
1.	Stacja uzdatniania wody w Przysusze	1481,0	1482,0	100,0	1530,0	64
2.	Ujęcie w Skrzyńsku	377,0	490,0	32,7	189,0	8,0
3.	Ujęcie w Smogorzowie	-	-	-	-	-

Źródło: Przedsiębiorstwo Gospodarki Komunalnej i Mieszkaniowej/

Z tych ujęć zaopatrywane w wodę są:

Tabela Nr 14. Źródła wody i ich odbiorcy.

Lp.	Ujęcie	Miejscowości
1.	Stacja uzdatniania wody w Przysusze	Przysucha, Jakubów, Kozłowiec, Lipno, Janów, Ruski Bród, Kuźnica, Gwarek, Smogorzów, Janików, Wola Więcierzowa, Beżnik, Dębiny, Krajów, Wistka, Gliniec, Gaj, Mariówka, Zawada
2.	Ujęcie w Skrzyńsku	Skrzyńsko, Zbożenna
3.	Ujęcie w Długa Brzezina	Długa Brzezina, Hucisko
3.	Ujęcie w Kolonii Szczerbackiej	Kolonia Szczerbacka, Głęboka Droga

Źródło: Przedsiębiorstwo Gospodarki Komunalnej i Mieszkaniowej/

Skanalizowanie Gminy wynosi tylko 66% - według ilości sołectw, natomiast według ilości mieszkańców wynosi 70%. Ogólna liczba przyłączy kanalizacyjnych wynosi: 1 989 w tym na wsiach 774. Długość sieci kanalizacyjnej wynosi: 54,03 km. Skanalizowanych jest osiem miejscowości w 100 % oraz jedna (Janików) częściowo (ulice tj.: Południowa, Krótka, Starowiejska, Ogrodowa, Chmielna, Cicha, Górna). Kanalizacji nie posiadają miejscowości: Beżnik, Dębiny, Długa Brzezina, Gaj, Gliniec, Głęboka Droga, Hucisko, Janów, Kolonia Szczerbacka, Krajów, Kuźnica, Ruski Bród, Wistka, Wola Więcierzowa oraz Zbożenna. Ścieki sanitarne w tych miejscowościach są odprowadzane do przydomowych często nieszczelnych i nie posiadających atestów zbiorników oraz do dotowanych z budżetu gminy przydomowych oczyszczalni ścieków. Liczba przydomowych oczyszczalni ścieków dotowanych przez Gminę i Miasto wynosi 292.

Na obszarze Gminy działa tylko jedna oczyszczalnia ścieków zlokalizowana na obrzeżach miasta, która wymaga zmodernizowania. Jej podstawowe parametry określa poniższa tabela:

Tabela Nr 15. Charakterystyka komunalnej oczyszczalni ścieków w Przysusze.

Lp.	Oczyszczalnia	Q _{śr./dobę} m ³	Q _{max./dobę} m ³	Q _{max/godz.} m ³	Q _{rzeczywiste}	
					Q _{śr./dobę} m ³	Q _{sr./godz} m ³
1.	Komunalna Oczyszczalnia ścieków w Przysusze	1 800	1 800	84	1322	55

Źródło: Przedsiębiorstwo Gospodarki Komunalnej i Mieszkaniowej/

Rozwiązania dotyczące gospodarki odpadami przyjęte zostały Uchwałą Rady Gminy i Miasta Przysucha nr XII/104/2019 z dnia 30 października 2019 r. w sprawie przyjęcia regulaminu utrzymania czystości i porządku na terenie Gminy i Miasta Przysucha. Przedsiębiorstwami zajmującymi się odbiorem i zagospodarowania odpadów komunalnych z tego obszaru jest Przedsiębiorstwo Gospodarki Komunalnej i Mieszkaniowej Spółka z o.o. w Przysusze, które odbiera wyłącznie odpady od mieszkańców. Prezero Service Wschód Sp. z o.o. odbiera odpady tylko od firm. Odpady inne niż niebezpieczne i obojętne trafiają do Regionalnej Instalacji Przetwarzania Odpadów Komunalnych (RIPOK) P.P.H.U. Radkom ul. Witosa 94, 26-600 Radom.

Odpady są segregowane u źródła, w zabudowie jednorodzinnej w workach, a w zabudowie wielorodzinnej w odpowiednio oznaczonych koszach. Segregacją są objęte wszystkie miejscowości.

Przeterminowane leki zaliczane do odpadów niebezpiecznych można wrzucać do pojemników znajdujących się w aptekach na terenie miasta, natomiast zużyte baterie w Urzędzie Gminy i Miasta Przysucha, Starostwie Powiatowym w Przysusze, sklepach oraz w punkcie PSZOK.

Na terenie Gminy i Miasta Przysucha znajduje się nieczynne Składowisko Odpadów Komunalnych w Woli Więcierzowej o powierzchni około 0,75 ha i pojemności 34000 T. Jego eksploatacja została zakończona z dniem 31.12.2014 r. Wysypisko zostało poddane rekultywacji, rekultywacja została zakończona w roku 2016 r. Obecnie prowadzony jest monitoring składowiska.

Według stanu na dzień 31.12.2019 r. na terenie gminy i miasta Przysucha znajdowało się 6276,08 Mg wyrobów zawierających azbest, należących do osób fizycznych. W 2019 roku usunięto 204,63 Mg.

Spośród pozostałych odpadów niebezpiecznych zebrano w 2018 roku; lampy fluorescencyjne, urządzenia zawierające freon oraz zużyte urządzenia elektryczne i elektroniczne w ilości 1,556 Mg.

System selektywnej zbiórki odpadów komunalnych jest wciąż udoskonalany. Celem zmian jest doprowadzenie do zwiększenia ilości odzyskiwanych surowców wtórnych, w tym poprzez PSZOK.

Obiekty użyteczności publicznej, podmioty gospodarcze oraz mieszkalnictwo zbiorowe ogrzewane są z ponad 80 kotłowni o mocy od 0,015 MW do 30 MW. Większość kotłowni opalana jest paliwem stałym, olejem opałowym jest opalane 12 kotłowni, a 4 gazem (propan – butan). Gospodarstwa indywidualne i budownictwo jednorodzinne jest ogrzewane z własnych przydomowych kotłowni w zdecydowanej większości opalanych paliwem stałym – węgiel, drewno. Do celów gospodarczych – kuchnie – używany jest gaz propan butan w butlach lub paliwo stałe.

Od roku 2018 zauważalny jest wzrost zainteresowania wśród mieszkańców odnawialnymi źródłami energii oraz wymianę nieefektywnych energetycznie i nie ekologicznych źródeł ciepła. Dużym zainteresowaniem ciszą się piece na gaz, pellet, a także pompy ciepła oraz panele fotowoltaiczne. Podyktowane jest to możliwością pozyskania przez mieszkańców wsparcia ze środków krajowych w ramach Programu Priorytetowego „Czyste Powietrze”.

Infrastruktura teletechniczna. Wszystkie miejscowości na terenie gminy mają połączenie telefoniczne. Głównym operatorem jest TP S.A. Cały obszar Gminy ma pokrycie siecią telefonii cyfrowej. Dostęp do Internetu posiadają głównie wszystkie szkoły i obiekty użyteczności publicznej zlokalizowane na terenie miasta.

Energia elektryczna. System przesyłowy rozdzielczy tworzą: linie napowietrzne 15 kV wychodzące z GPZ-tów zlokalizowanych w Przysusze i Końskich, stacja transformatorowa (GPZ) 110/15 kV o mocy 2x16 MVA w Przysusze. Istniejąca sieć pochodząca od jednego dostawcy w pełni pokrywa zapotrzebowanie Gminy na energię elektryczną.

Identyfikacja problemów strefy: Infrastruktura techniczna. Stan i jakość infrastruktury technicznej ma decydujący wpływ na wszystkie płaszczyzny funkcjonowania i rozwoju społeczności lokalnej. Podstawowa i praktycznie jedyna forma przemieszczania się

na terenie Gminy jaką jest komunikacja samochodowa wymaga dobrej jakości dróg. Dobrze rozwinięta sieć dróg na terenie gminy nie idzie w parze z ich jakością, dotyczy to szczególnie miejscowości położonych w odległych częściach Gminy. Mimo systematycznych inwestycji w tym zakresie następuje zbyt wolna poprawa sytuacji zarówno w jakości samych dróg jak i bezpieczeństwa ruchu. Wynika to z braku koordynacji przy modernizacjach dróg głównie z zarządami drogi krajowej i dróg wojewódzkich. Gmina posiada dobrze rozwiniętą sieć wodociągów, stopień zwodociągowania wynosi ok. 100%.

Nieco gorzej przedstawia się gospodarka ściekowa. Skanalizowane jest tylko 66 % gminy. Są to miejscowości z bezpośredniego sąsiedztwa miasta. Atutem jest posiadanie przez Gminę własnej oczyszczalni ścieków. Jednak istniejąca oczyszczalnia ścieków aby mogła być wykorzystana adekwatnie do potrzeb wymaga modernizacji. Gmina posiada dobrze zorganizowaną gospodarkę odpadami, które są segregowane u źródła, należy jedna prowadzić działania prowadzące do zwiększenia ilości odzyskiwanych surowców wtórnych. Istotnym zagrożeniem dla środowiska jest duża (ok. 80%) kotłowni opalanych głównie paliwem stałym, oraz przestarzała powodująca duże straty ciepłe instalacja ciepłownicza.

Stan infrastruktury teletechnicznej jest dobry. Cały obszar gminy ma dostęp do sieci telefonicznej.

Istotne problemy w tej sferze to:

- ◆ Zły stan dróg gminnych i powiatowych.
- ◆ Wzrost liczby samochodów wpływający na wzrost zagrożeń wypadkowych.
- ◆ Brak miejsc parkingowych i postojowych na obszarze całej Gminy.
- ◆ Znikoma ilość ścieżek rowerowych i ciągów pieszych.
- ◆ Niski stopień skanalizowania, szczególnie na wsiach.
- ◆ Zmniejszające się możliwości techniczne oczyszczalni ścieków w Przysusze, problem z powstającymi osadami oraz konieczność modernizacji oczyszczalni.
- ◆ Konieczność wymiany kolektora sanitarnego pod drogą krajową nr 12 na terenie miasta.
- ◆ Brak gazu sieciowego.
- ◆ Duża liczba kotłowni na paliwo stałe.
- ◆ Przestarzała instalacja ciepłownicza powodująca straty ciepła.
- ◆ Brak na terenie gminy i gmin sąsiednich sortowni śmieci. Zainteresowanie tego rodzaju przedsięwzięciem przez inne gminy powiatu przysuskiego.
- ◆ Dzikie wysypiska śmieci.
- ◆ Zanieczyszczenia wód gruntowych z nieszczelnych przydomowych zbiorników ściekowych.
- ◆ Niski poziom bezpieczeństwa ruchu.
- ◆ Zły stan zabytków oraz zróżnicowanie w dostępie do infrastruktury kultury.
- ◆ Pogarszający się stan infrastruktury ochrony zdrowia.
- ◆ Utrudniony dojazd mieszkańców terenów wiejskich do urzędów i instytucji zlokalizowanych w Przysusze.
- ◆ Zróżnicowanie w rozwoju infrastruktury technicznej, usługowej i społecznej pomiędzy obszarami wiejskimi a miastem.

5. Infrastruktura społeczna.

Infrastruktura społeczna stanowiąca podstawowe urządzenia, obiekty użyteczności publicznej oraz instytucje usługowe, których istnienie jest niezbędne do prawidłowego funkcjonowania społeczeństwa. W przypadku Gminy i Miasta infrastrukturę społeczną stanowią: obiekty sportowo-rekreacyjne, obiekty edukacyjno-oświatowe, zakłady opieki medycznej, urzędy państwowe, samorządowe itp.

Sport i rekreacja. Na terenie Gminy i Miasta działa jeden klub sportowy Oskar, który został założony w 1966 roku. W latach swojej świetności prowadził sekcje piłki nożnej, siatkówki, tenisa stołowego oraz brydża sportowego. Obecnie prowadzi tylko sekcję piłki nożnej.

Rozwój i uprawianie sportu koncentruje się głównie wokół placówek oświatowych, przy których istnieją boiska sportowe oraz sale gimnastyczne. Wszystkie szkoły gminne posiadają sale gimnastyczne o dobrym standardzie, przy szkołach znajdują się wielofunkcyjne boiska sportowe. W 2010 roku został oddany do użytku kompleks sportowy typu Orlik zlokalizowany w części południowej miasta. Poprawie uległa sytuacja na obszarach wiejskich, w latach 2010-2013 Zbożenna i Smogorzów, a w latach 2014-2020 Krajów, Janików, Beżnik oraz Skrzyńsko zyskały wielofunkcyjne boiska sportowe ze sztucznymi nawierzchniami. Zdecydowanie gorsza sytuacja jest na wsiach gdzie praktycznie poza boiskami na nieużytkach rolnych nie ma żadnych obiektów zarówno do uprawiania sportu jak i rekreacji. Dotyczy to przede wszystkim miejscowości Dębiny, Wistka, Gliniec, Lipno, Jakubów, Pomyków, Kozłowiec, Zawada, Głęboka Droga, Kolonia Szczerbacka, Janów, Kuźnica.

Miejscem gminnej rekreacji w sezonie letnim jest Topornia, posiadająca czterohektarowy zbiornik wodny na rzece Radomka, dwa ośrodki wypoczynkowe oraz skromne wyposażenie w sprzęt wodny – kajaki, rowery wodne. W latach 2019 – 2020 w Toporni wybudowane zostało pełnowymiarowe boisko do piłki siatkowej plażowej wraz z zapleczem sanitarno-szatniowym.

W ostatnim czasie została wybudowana ścieżka rowerowa o długości 1,2 km łącząca osiedle Południe w Przysusze z Topornią oraz 260 m ciąg pieszo-rowerowy łączący Osiedle Południe z centrum miasta. Ponadto istnieją szlaki turystyki pieszej i jeden rowerowej. Dość znaczące braki występują w infrastrukturze turystycznej, a w szczególności miejsc parkingowych, postojowych, informacji turystycznej.

Edukacja

Placówki oświatowe w zakresie przedszkolnym, szkoły podstawowej oraz szkoły średnie zawodowe i ogólnokształcące skoncentrowane są głównie na terenie Miasta Przysucha, Smogorzowa oraz Skrzyńska. W zarządzie Gminy są Szkoły Podstawowe Nr 1 i Nr 2 w Przysusze, Szkoła podstawowa w Skrzyńsku, Samorządowe Przedszkole Nr 1, Zespół Placówek Oświatowych – Samorządowe Przedszkole Nr 3 w Przysusze oraz Samorządowy Klub Dziecięcy Maluszek.

Charakterystykę szkół gminnych przedstawia poniższa tabela:

Tabela Nr 16. Charakterystyka szkół gminnych.

STRATEGIA ROZWOJU LOKALNEGO GMINY I MIASTA PRZYSUCHA NA LATA 2021 - 2027

Parametry	Publiczne Gimnazjum /Zespół Placówek Oświatowych w Przysusze ul. Warszawska				Publiczna Szkoła Podstawowa nr 1 w Przysusze ul. Krakowska				Zespół Placówek Oświatowych w Przysusze ul. Skowry				Publiczna Szkoła Podstawowa w Skrzyńsku				Katolicka Szkoła Podstawowa w Mariówce							
	Publiczna				Publiczna				Publiczna				Publiczna				Publiczna							
Typ jednostki	Szkoła samodzielna				Szkoła samodzielna				Szkoła samodzielna				Szkoła samodzielna				Szkoła samodzielna							
Rok	2016	2017	2018	2019	2016	2017	2018	2019	2016	2017	2018	2019	2016	2017	2018	2019	2016	2017	2018	2019				
Liczba pomieszczeń szkolnych ogółem	58				45				39				25				42							
W tym:																								
Sale lekcyjne	14				17				11	10	6	5	14				7							
Pracownie szkolne	7				1	1	1	2	1				0				7							
W tym komputerowe	1				1	1	1	2	1				1				1							
Sale gimnastyczne	2				2				1				1				1							
Liczba komputerów	22				39	30	31	56	17				33				35							
W tym z dostępem do Internetu	22				39	30	31	56	15				27				35							
Liczba komputerów przeznaczonych dla uczniów	10				15	15	15	22	15				16				19							
W tym z dostępem do Internetu	10				15	15	15	22	15				11				19							
Liczba uczniów ogółem z 0	290	168	72	97	266	331	317	381	368	0	205	70	88	156	173	194	187	85	95	101	90			
Liczba oddziałów ogółem z 0	12	7	4	4	13	17	16	20	20	0	10	4	4	10	11	12	12	8	9	10	10			
Klasa 0	0	1		2	1	3	1	2	2	0	1	1	1	25	25	31	34	45	46	39	40			
Klasa I	4	0	0	1	0	1	0	2	1	1	2	2	0	1	1	1	6	20	18	20	4	7	10	7
Klasa II	3	0	4	0	0	1	0	1	4	1	2	2	0	1	1	1	32	6	19	18	10	5	7	8

STRATEGIA ROZWOJU LOKALNEGO GMINY I MIASTA PRZYSUCHA NA LATA 2021 - 2027

Klasa III	5	0	3	0	4	0	0	1	3	4	1	2	0	2	1	1	26	31	5	19	8	9	5	7
Klasa IV	0	0	2	2	1	2	3	4	1	0	2	0	0	18	28	32	6	6	7	10	4			
Klasa V	0	0	2	2	2	2	2	3	4	0	2	0	0	16	17	28	31	3	7	6	8			
Klasa VI	0	0	2	2	2	2	2	3	0	1	0	0	33	16	16	28	9	3	10	6				
Klasa VII	0	2	1	2	0	2	2	2	0	0	0	0	0	30	15	16	0	11	4	7				
Klasa VIII	0	0	2	1	0	0	2	2	0	0	0	0	0	0	0	30	15	0	0	10	3			
Liczba dowożonych uczniów	150	105	103	52	98	107	123	117	31	32	3	2	104	117	133	121	40	42	51	50				
Liczba uczniów w klasach																								
Klasa 0	0	0	0	1	0	3	0	2	63	25	49	38	44	25	25	24	20	16	23	18	14	10	13	16
Klasa I	9	0	0	2	0	2	0	4	7	25	37	35	16	18	11	25	4	16	11	12	0	6	6	5
Klasa II	7	0	9	0	0	1	0	2	84	7	27	37	46	16	19	10	20	4	16	11	5	0	6	6
Klasa III	1	0	7	0	9	0	0	2	63	84	7	27	40	47	15	19	19	20	4	16	6	5	0	6
Klasa IV	0	0	49	15	38	63	83	7	32	39	-	-	11	19	20	5	5	5	5	5	0			
Klasa V	0	0	39	48	37	38	63	84	29	31	-	-	10	11	19	20	3	6	5	4				
Klasa VI	0	0	31	37	39	36	39	63	33	29	-	-	20	11	10	19	7	3	6	5				
Klasa VII	0	34	29	30	0	39	38	39	-	-	-	-	0	20	10	11	0	7	3	5				
Klasa VIII	0	0	36	30	0	0	38	38	-	-	-	-	0	0	20	9	0	0	7	3				
Personel ogółem	47	54	58	48	43,5	46,5	47,5	49	29	18	10	9	27	31	35	38	23	27	29	36				
Liczba nauczycieli ogółem	33	42	42	36	33	36	37	38	24	13	6	6	21	24	28	29	21	25	27	27				
W tym pełnoetatowych	30	40	40	34	28	30	31	34	20	12	5	5	17	16	17	17	5	5	7	8				
Obsługa i adm.	14	12	16	12	10,5	10,5	10,5	11	5	5	4	3	6	7	7	7	2	2	2	9				
Ilość uczniów stan na 01.09.2020 bez 0	272				316				61				157				64							

/Źródło: Przysuska Administracja Oświaty/

Na terenie gminy prowadzą działalność dwa zespoły szkół średnich będących w gestii powiatu.

Zespół Szkół Nr 1 im. Jana Pawła II w Przysusze w skład którego wchodzi następujące typy szkół: Liceum Ogólnokształcące z siedmioma klasami tematycznymi, Technikum Profilowane – informatyczne.

Zespół Szkół Nr 2 im. L. Skowry w Przysusze w skład którego wchodzi średnie Szkoły Techniczne kształcące w zawodach: technik żywienia i usług gastronomicznych, technik pojazdów samochodowych, technik hotelarstwa, technik usług fryzjerskich, technik ekonomista, technik elektronik.

Szkoły branżowe I stopnia kształcące w zawodach: kucharz, mechanik pojazdów samochodowych oraz wielozawodowa w zawodach: fryzjer, lakiernik, piekarz, stolarz, cukiernik, elektryk.

Usługi publiczne dla ludności.

Zgodnie z Ustawą o samorządzie gminnym Gmina jest zobowiązana do świadczenia usług publicznych mających charakter społeczny. Należą do nich przede wszystkim:

- ◆ Usługi administracyjne – funkcjonowanie organów władzy, obsługa mieszkańców w zakresie spraw administracyjnych, podatkowych, urbanistyczno – administracyjnych, itp.
- ◆ Usługi w zakresie ochrony zdrowia – zapewnienie podstawowej opieki medycznej, promocja zdrowia, profilaktyka uzależnień.
- ◆ Usługi w zakresie pomocy społecznej – usługi opiekuńcze, programy pomocy dzieciom i rodzinom będących w trudnych sytuacjach życiowych.
- ◆ Usługi w zakresie bezpieczeństwa publicznego – ochrona bezpieczeństwa i porządku w miejscach publicznych, kontrola porządku, czystości, egzekwowanie prawa lokalnego.
- ◆ Usługi edukacyjne – przedszkola, szkoły podstawowe, biblioteki, inne formy kształcenia i uzupełniania wiedzy.
- ◆ Usługi w sferze kultury – edukacja kulturalna, dbałość o dobra kultury, dom kultury, rozbudzanie i zaspokajanie potrzeb oraz zainteresowań kulturalnych. Zachowanie dziedzictwa kulturowego, lokalnej tożsamości kulturowej.

Usługi komunalne skierowane na zaspokajanie zbiorowych potrzeb bytowych mieszkańców Gminy są realizowane głównie przez Przedsiębiorstwo Gospodarki Komunalnej i Mieszkaniowej oraz Przysuską Służbę Komunalną.

PGKiM jest spółką prawa handlowego, w którym 100 % udziałów posiada Gmina i Miasto Przysucha. Świadczy ono usługi głównie w zakresie: gospodarki wodno-ściekowej, gospodarki odpadami, gospodarki energetycznej, mieszkalnictwa komunalnego.

Przysuska Służba Komunalna jest jednostką budżetową Gminy i w jej podstawowym zakresie zadań jest dbałość o gminną infrastrukturę drogową, oświetlenie, utrzymanie zieleni publicznej, wykonywanie innych prac remontowo porządkowych.

Usługi społeczne będące specyficznym rodzajem usług publicznych nakierowanych na rozwój życia społecznego oraz zaspokajanie potrzeb społecznych mieszkańców są na terenie Gminy realizowane przez następujące instytucje:

Bezpieczeństwo

W zapewnienie bezpieczeństwa mieszkańcom gminy instytucjami bezpośrednio zaangażowanymi są: Komenda Powiatowa Policji w Przysusze, Powiatowa Państwowa Straż Pożarna, Ochotnicze Straże Pożarne oraz Oddział Pomocy Doraźnej.

Z danych otrzymanych z Komendy Powiatowej Policji w Przysusze wynika, że w roku 2020 na terenie Gminy i Miasta odnotowano czyny przestępcze w zakresie:

- ◆ kradzieży cudzej rzeczy - 30, w tym:
 - kradzieże z włamaniem -18
 - rozboje – 1
 - kradzież zwykła - 11
- ◆ przestępczości narkotykowej – 4;
- ◆ odnotowano 126 ujawnień w zakresie prowadzenia pojazdów w stanie nietrzeźwym, w tym:
 - 4 wypadki drogowe
 - 1 kolizja drogowa
- ◆ sporządzono 74 formularzy niebieskiej karty związane z przemocą w rodzinie.

Ochrona zdrowia. W zakresie ochrony zdrowia podstawową opiekę zapewnia Zakład Opieki Zdrowotnej, dysponujący szpitalem z dwoma oddziałami: internistycznym i neurologicznym. Ratownictwo medyczne i pomoc doraźną zapewnia Oddział Pomocy Doraźnej, dysponujący dwoma karetkami specjalistycznymi typu R i W oraz karetkami transportowymi. Przy ZOZ skoncentrowane są podstawowe poradnie specjalistyczne świadczące usługi medyczne dla całego powiatu. Instytucje opieki medycznej są w gestii Starostwa Powiatowego. Poza Publicznym Zakładem Opieki Medycznej prowadzą działalność trzy Niepubliczne Zakłady Opieki Medycznej. Na terenie miasta istnieje pięć aptek.

Pomoc społeczna. Pomoc społeczna mająca na celu umożliwienie osobom i rodzinom przezwyciężenie trudnych sytuacji życiowych jest realizowana przez Miejsko-Gminny Ośrodek Pomocy Społecznej. MGOPS realizuje politykę społeczną państwa zgodnie z ustawą o pomocy społecznej, ustawą o systemie ubezpieczeń społecznych, ustawą o powszechnym ubezpieczeniu zdrowotnym, ustawą o świadczeniach rodzinnych, ustawą o pomocy osobom uprawnionym do alimentów, ustawą o dodatkach mieszkaniowych i energetycznych, pomocą materialną dla uczniów oraz innych zadań zgodnie z obowiązującymi przepisami prawa. Polityka społeczna gminy Przysucha zmierza do umożliwienia osobom i rodzinom przezwyciężanie trudnych sytuacji życiowych. Jednocześnie MGOPS prowadzi różne inne działania profilaktyczne mające na celu zapobieganie powstawania sytuacji, będących zagrożeniem potrzeb bytowych odpowiadających godności człowieka. Odbiorcami pomocy są głównie rodziny wielodzietne, osoby w trudnej sytuacji życiowej, dotknięte długotrwałym bezrobociem, osoby przewlekle chore, niedostosowane społecznie oraz ludzie starzy i samotni.

Podstawowymi celami działalności MGOPS jest zaspakajanie niezbędnych potrzeb życiowych osób i rodzin oraz umożliwienie im bytowania w godziwych warunkach, doprowadzenie do możliwie pełnego usamodzielnienia osób i rodzin dotkniętych różnymi problemami życiowymi i społecznymi. Rodzaj i skalę pomocy określa poniższa tabela:

Tabela Nr 17. Przyczyny udzielania pomocy społecznej.

Powód trudnej sytuacji życiowej	Liczba rodzin				Liczba osób			
	2016	2017	2018	2019	2016	2017	2018	2019
Ubóstwo	156	147	109	101	398	345	240	211
Bezdomność	1	2	3	2	1	2	3	2
Bezrobocie	126	111	89	80	343	300	239	203
Niepełnosprawność	100	97	90	69	212	173	152	122
Długotrwała choroba	36	35	31	18	71	75	55	38
Bezradność w sprawach opiekuńczo-wychowawczych i prowadzeniu gospodarstwa domowego	15	15	11	3	68	72	48	19
Alkoholizm	19	18	14	15	34	28	21	15
Trudność w przystosowaniu się do życia po opuszczeniu zakładu karnego	3	0	1	4	3	0	1	4

/Źródło: MGOPS/

Wymienionym w powyższej tabeli udzielono pomocy w formach określonych w poniższej tabeli:

Tabela Nr 18. Rodzaj i wysokość udzielonej pomocy społecznej.

Rodzaj pomocy	Nakłady (w zł)	Ilość osób/ilość świadczeń 2019 rok
Zasiłki stałe	329 731,43	55/584
Zasiłki rodzinne	1 209 591,58	251/10 431
Świadczenia opiekuńcze	1 572 804,12	57/3 549
Zasiłki okresowe	11 726,50	9/34
Świadczenie 500+	10 151 867,74	1 005/20 276

/Źródło: MGOPS/

Usługi administracyjne rozumiane jako te polegające na samym dokonaniu czynności administracyjnej dość często na wniosek petenta. Są to głównie Decyzje, zezwolenia, zaświadczenia. Na ogół usługi te mają charakter czynności prawnej na wniosek interesanta, wynikającego z obowiązującego prawa. Zasady i sposób dokonywania tego rodzaju czynności regulują odpowiednie ustawy i rozporządzenia.

Podstawowym dostawcą tego rodzaju usług jest Urząd Gminy i Miasta, którego główna siedziba usytuowana jest przy Placu Kolberga, Miejsko-Gminny Ośrodek Pomocy Społecznej przy ulicy Grodzkiej, Przysuska Służba Komunalna przy ul. Skarbowej oraz Przysuska Administracja Oświaty przy ulicy Warszawskiej. Budynek zajmowane przez Urząd są obiektami starymi wielokrotnie przebudowywanymi. Brak jest podjazdów i innych usprawnień zapewniających dostępność dla osób niepełnosprawnych. Wszystkie stanowiska pracy są wyposażone w komputery z dostępem do Internetu.

W urzędzie gminy działa elektroniczna Platforma Usług Administracji Publicznej (ePUAP). System jest ogólnopolską platformą teleinformatyczną, za pomocą której jednostki administracji publicznej oraz instytucje publiczne (zwłaszcza podmioty wykonujące zadania zlecone przez państwo) będą mogły świadczyć swoje usługi obywatelom drogą elektroniczną.

W funkcjonowaniu nowoczesnego społeczeństwa coraz większą rolę odgrywa informacja. W dobie szybkiego rozwoju i tworzenia nowych standardów życia powstaje konieczność dostępu do informacji w sposób szybki i nieograniczony zarówno miejscem, jak i czasem. Polityka rozwoju społeczeństwa informacyjnego w gminie powinna zmierzać do stworzenia i udostępnienia mieszkańcom elektronicznego systemu obsługi interesanta. W kontekście realizacji polityki „Dostępność plus”, a także zaistniałej sytuacji epidemicznej w kraju stanowi to ważny aspekt w dostępności informacyjnej oraz w prawidłowym funkcjonowaniu społeczeństwa.

Na terenie miasta mają swoją siedzibę: Urząd Skarbowy, Zakład Ubezpieczeń Społecznych, w których sprawy są załatwiane w tradycyjny sposób jak również elektronicznie. Urzędy powiatowe takie jak Powiatowy Urząd Pracy, Geodezja, Powiatowy Inspektorat Budowlany. Ponadto na terenie Przysuchy prowadzi działalność pięć banków oraz przedsiębiorstwa branży ubezpieczeniowej.

Organizacje społeczne. Gmina i Miasto Przysucha współpracuje z organizacjami pozarządowymi funkcjonującymi na terenie gminy. Podstawą współpracy jest program - na rok 2021 przyjęty Uchwałą Nr XXI/189/2020 Rady Gminy i Miasta Przysucha z dnia 26 listopada 2020 r w sprawie przyjęcia "Programu współpracy Gminy i Miasta Przysucha z organizacjami pozarządowymi i innymi podmiotami prowadzącymi działalność pożytku publicznego na 2021 r." Współpraca samorządu lokalnego z organizacjami pozarządowymi opiera się na wsparciu finansowym oraz niefinansowym. W ramach współpracy finansowej organizowane są zadania publiczne w trybie art. 13 ustawy o pożytku publicznym dotyczące udzielania dotacji organizacjom pozarządowym na realizację własnych zadań statutowych.

Działalność organizacji z trzeciego sektora należy do jednych z kluczowych działań budowania odpowiedniej współpracy na rzecz społeczeństwa lokalnego. Udzielanie wsparcia finansowego oraz budowanie odpowiedniej współpracy między NGO a samorządem wyznacza kierunki aktywności różnych grup społecznych. Dlatego istotną kwestią jest dalsze wspieranie oraz stwarzanie odpowiednich warunków do powstawania nowych organizacji, które w kontekście budowania odpowiedniej polityki senioralnej będą kluczowym zadaniem każdej gminy.

Jednym z celów europejskiej polityki senioralnej jest większe zaangażowanie i wsparcie organizacji działających na rzecz osób starszych i niepełnosprawnych. Również w kontekście wzrostu liczby osób starszych w gminie, ważna jest realizacja polityki senioralnej na szczeblu gminnym poprzez odpowiedni poziom współpracy z organizacjami pozarządowymi. Wykorzystując potencjał drzemący w NGO możliwe jest wyznaczenie odpowiednich kierunków interwencji na rzecz osób starszych, aktywizacji społecznej oraz przeciwdziałania wykluczeniu społecznemu tej grupy społecznej.

Zidentyfikowane problemy w sferze Infrastruktura społeczna. Podstawowym dostawcą usług administracyjnych jest Urząd Gminy i Miasta dysponujący doświadczoną i dobrze przygotowaną kadrą pracowników. Petenci obsługiwani są w tradycyjny sposób oraz z wykorzystaniem technologii informatycznych. Urząd zlokalizowany jest w kilkudziesięcioletnim budynku, którego konstrukcja nie jest przystosowana do celu jakiego służy. Ciasne i przeładowane pomieszczenia, brak odpowiednich warunków socjalnych, brak usprawnień dla osób niepełnosprawnych. Utrudnieniem jest wydawanie niektórych decyzji z uwagi na brak uregulowanych prawnie form dysponowania gruntami przez właścicieli jak również przez Gminę.

Opieka medyczna w podstawowym zakresie na terenie Gminy jest świadczona przez Publiczny Zakład Opieki Medycznej oraz Niepubliczne Zakłady Opieki Medycznej. W ostatnich latach narasta deficyt w wyspecjalizowanych usługach medycznych. Obserwuje się starzenie społeczeństwa, a tym samym potrzebę zapewnienia tej grupie odpowiedniej opieki społecznej poprzez przystosowane do tego celu instytucje.

Infrastruktura społeczna, której podstawowym celem jest zaspokajanie potrzeb społecznych, oświatowych, kulturowy oraz bezpieczeństwa wykazuje cechy niedoinwestowania i niedostosowania do aktualnych potrzeb. Jak wynika z powyższej analizy dotyczy to głównie placówek kulturalnych, turystycznych, edukacyjnych i sportowych. Najbardziej widoczne są te problem na obszarach wiejskich.

Edukacja na terenie Gminy jest prowadzona od stopnia przedszkolnego do średniego. W gestii Gminy są: Przedszkole samorządowe, cztery szkoły podstawowe oraz klub dziecięcy.

Do kluczowych problemów w tej płaszczyźnie należą:

- ◆ Niska wydolność służb publicznych w tworzeniu i egzekwowaniu prawa oraz dostarczaniu usług publicznych.
- ◆ Małe wykorzystanie technologii informacyjnych i komunikacyjnych w administracji publicznej.
- ◆ Niski status społeczny administracji publicznej.
- ◆ Brak odpowiedniego zapewnienia dostępności dla osób niepełnosprawnych w budynkach administracji publicznej
- ◆ Brak zaplecza sportowego.
- ◆ Brak środków na dodatkowe zajęcia pozalekcyjne zarówno dla uczniów zdolnych jak i tych mający problemy w nauce.
- ◆ Brak odpowiednich kierunków interwencji na rzecz osób starszych.

6. Zarządzanie publiczne.

W procesie zarządzania publicznego w Gminie biorą udział trzy rodzaje podmiotów:

- ◆ Władza polityczna.
- ◆ Administracja.
- ◆ Społeczeństwo.

Proces ten oznacza kierowanie sprawami publicznymi Gminy w tym Urzędem Gminy i Miasta i powiązanymi z nim jednostkami organizacyjnymi dla osiągnięcia celów określonych przez społeczność gminną. Wykorzystywanymi w tym procesie narzędziami są:

- ◆ Narzędzia planistyczne: Strategia Rozwoju Lokalnego, Wieloletnia Prognoza Finansowa, roczne plany finansowe i inwestycyjne.
- ◆ Narzędzia organizacyjne: Rada Gminy i Miasta, Burmistrz, w małym zakresie organizacje społeczne.
- ◆ Narzędzia bieżącego kierowania obejmujące zarządzanie finansowe, gospodarkę mieniem gminnym, administrowanie oświatą, kulturą oraz zasobami ludzkimi.

Do istotnych usług świadczonych przez Gminę należą:

STRATEGIA ROZWOJU LOKALNEGO GMINY I MIASTA PRZYSUCHA NA LATA 2021 - 2027

- ◆ Usługi administracyjne – obsługa mieszkańców w zakresie spraw administracyjnych, podatkowych, urbanistycznych, gospodarczych, obywatelskich itp. – zajmują się tym odpowiednie działy i wydziały Urzędu.
- ◆ Usługi w zakresie pomocy społecznej świadczone przez Miejsko – Gminny Ośrodek Pomocy Społecznej.
- ◆ Usługami w zakresie oświaty zajmuje się Przysuska Administracja Oświaty.
- ◆ Usługi w zakresie kultury świadczone są przez Dom Kultury.
- ◆ Usługi o charakterze komunalnym, utrzymanie dróg, gminnych obiektów użyteczności publicznej są w kompetencji Przysuskiej Służby Komunalnej.

Nieodzownym narzędziem zarządzania i prowadzenia jakiegokolwiek działalności są zasoby finansowe oraz gospodarowanie nimi. Dochody budżetu Gminy w ostatnich czterech latach przedstawiały się zgodnie z poniższą tabelą.

Tabela Nr 19. Dochody budżetu Gminy wg rodzajów w latach 2016 – 2019.

Wyszczególnienie		Rok:				
		2016	2017	2018	2019	
Dochody budżetu Gminy ogółem		36715683,90	40792316,90	44016976,29	47346333,61	
w tym	Dochody własne	15926208,89	17320906,00	18727075,06	19912672,45	
	w tym	Udział w podatku dochodowym od osób prawnych	280901,61	215453,39	233111,39	341138,45
		Udział w podatku od osób fizycznych	6866823,00	7816987,00	8800878,00	9753515,00
		Podatek od nieruchomości	4714881,17	4899075,18	5026573,06	5281509,44
		Podatek rolny	420925,00	424774,28	431183,11	429710,22
		Podatek od środków transportowych	349343,18	320523,70	316684,75	324352,05
		Podatek od czynności cywilno-prawnych	243722,49	236192,53	331192,65	347801,21
		Opłata skarbową	147365,14	146926,30	157243,56	168046,15
		Dochody z majątku	737246,90	882926,92	1868911,00	750969,19
	Dotacje celowe z budżetu państwa ogółem		10741503,25	12686471,74	12686983,34	14202515,28
w tym	Na zadania z zakresu	9741077,72	11763520,45	11714367,57	13230111,09	

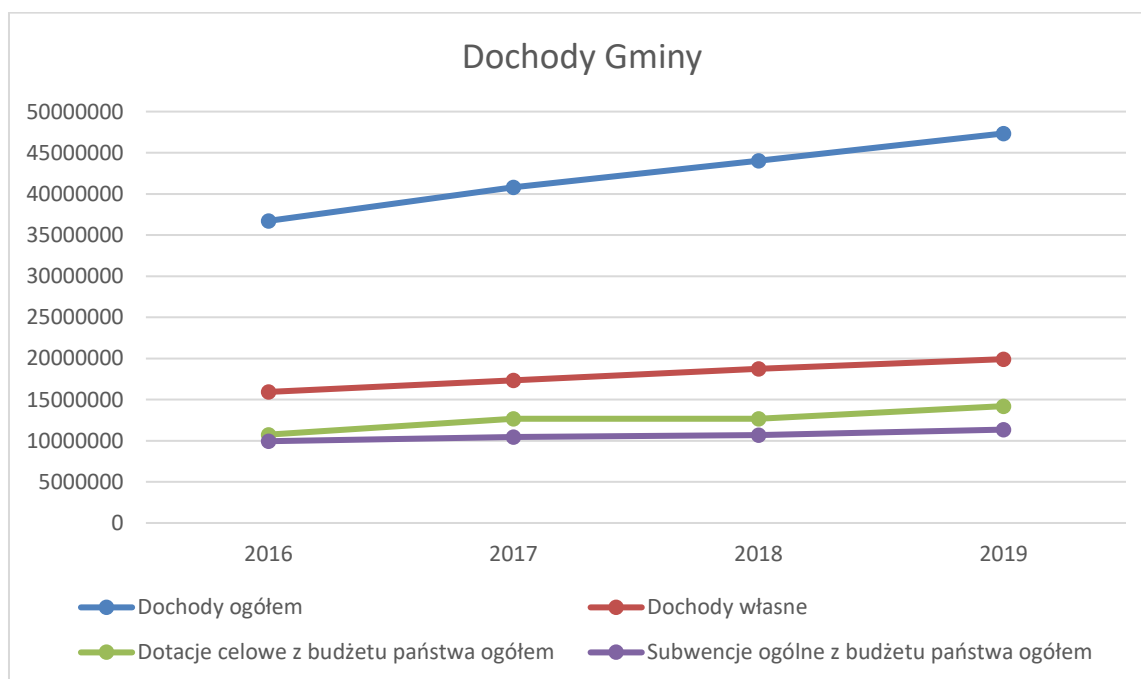
STRATEGIA ROZWOJU LOKALNEGO GMINY I MIASTA PRZYSUCHA NA LATA 2021 - 2027

		administracji rządowej				
		Na zadania własne	1000425,53	922951,29	968559,76	967755,84
		Subwencje ogólne z budżetu państwa ogółem	9937945,00	10470121,00	10703091,00	11350984,00
	w tym	Na zadania oświatowe	7326476,00	7154712,00	7122983,00	7488059,00
	w tym	Dotacje celowe ogółem	10851530,01	12873881,01	12686983,34	16082677,16
		W tym dotacje UE	0	0	683022,18	851621,05

/Źródło: Wydział Finansowy – UMiG/

Dla zobrazowania zmian dochodów Gminy główne pozycje przedstawiono na poniższym wykresie uwzględniającym zależności: Dochodów ogółem, dochodów własnych, dotacje celowe, dotacje celowe z budżetu państwa oraz subwencje ogólne z budżetu państwa na przestrzeni lat: 2016 – 2019

Wykres Nr 5. Dochody Gminy w latach 2016 – 2019.



Wydatki w układzie rodzajowym oraz wg działów przedstawiają Tabele:

STRATEGIA ROZWOJU LOKALNEGO GMINY I MIASTA PRZYSUCHA NA LATA 2021 - 2027

Tabela Nr 20. Wydatki budżetu Gminy wg rodzajów w latach 2016 – 2019.

Wyszczególnienie		Rok:			
		2016	2017	2018	2019
Wydatki budżetowe wg rodzaju ogółem		34512632,40	38914552,87	4476151,03	48339566,07
w tym	Dotacje	2954843,41	3313184,71	3408546,90	3560209,24
	Świadczenia na rzecz osób fizycznych	9344600,40	11377465,60	11107880,26	11583793,37
	Wydatki bieżące jednostek budżetowych ogółem	20415577,45	20954533,92	22371468,99	25049934,34
	w tym Wynagrodzenia	13934150,01	14315039,56	15160527,73	16046239,48
	Wydatki majątkowe razem	1797611,14	3269368,64	7288254,88	7145629,12
	w tym Inwestycje	1767611,14	3269368,64	6618901,77	6909205,42

/Źródło: Wydział Finansowy – UMIG/

Tabela Nr 21. Wydatki budżetu gminy wg działów w latach 2016 – 2019.

Wyszczególnienie		Rok			
		2016	2017	2018	2019
Wydatki wg rodzaju ogółem		34512632,40	38914552,87	44176151,03	48339566,07
w tym	Transport i łączność	1193464,47	1711875,64	3897027,47	2782525,75
	Gospodarka mieszkaniowa	263806,57	310029,95	218693,33	247793,03
	Administracja publiczna	3113277,68	3480525,62	3779919,57	3969675,91
	Oświata i wychowanie	12783283,17	12641895,27	13472641,82	15482630,68
	Ochrona zdrowia	248972,21	202201,82	221403,39	217431,03
	Pomoc społeczna	10856500,69	2085334,33	2114310,53	2287832,99
	Gospodarka komun. i ochr. środ.	3068057,44	3290407,18	3715092,24	5204234,46
Kultura i ochrona dziedzictwa narodowego	1324943,00	1636031,88	1579134,34	2222663,59	

/Źródło: Wydział Finansowy – UMIG/

W przeliczeniu na jednego mieszkańca przychody jak i wydatki przedstawiono w tabeli.

Tabela Nr 22. Dochody i wydatki budżetowe Gminy na 1 mieszkańca w latach 2016 – 2019.

Wyszczególnienie		Rok:			
		2016	2017	2018	2019
Dochody ogółem		2916,72	3271,76	3627,57	3939,95
w tym:	Dochody własne	1265,19	1389,23	1543,36	1657,04
Wydatki ogółem		2741,71	3121,15	3640,69	4022,60

/Źródło: Wydział Finansowy – UMIG/

7. Bilans strategiczny Gminy i Miasta. Analiza SWOT.

Dokonana diagnoza Gminy i Miasta Przysucha w istotnych dla jej rozwoju płaszczyznach oraz identyfikacja problemów i barier rozwojowych pozwala na sporządzenie bilansu strategicznego Gminy. Bilans został przeprowadzony o zestawienie mocnych i słabych stron oraz określenie szans i zagrożeń rozwoju. Jako narzędzia użyto Analizy SWOT. Zakres rodzajowy czynników, które mają wpływ na przedmiot analizy SWOT jest bardzo szeroki. Z jednej strony są to czynniki zewnętrzne i wewnętrzne, a z drugiej pozytywne i negatywne. W niniejszym opracowaniu przyjęto poniższą metodologię:

- ◆ Czynniki wewnętrzne pozytywne (**S - mocne strony**). Są to zidentyfikowane mocne strony Gminy i Miasta, to co jest jej atutem i jednocześnie jej kapitałem własnym.
- ◆ Czynniki wewnętrzne negatywne (**W - słabe strony**). Praktycznie są to wszelkiego rodzaju braki określonych zasobów zarówno materialnych jak i niematerialnych.
- ◆ Czynniki zewnętrzne pozytywne (**O - szanse lub okazje**). Są to korzyści płynące z otoczenia zewnętrznego zarówno w skali mikro jak i makro. Szanse mają pozytywny wpływ na rozwój i pokonywanie barier płynących z otoczenia wewnętrznego i zewnętrznego.
- ◆ Czynniki zewnętrzne negatywne (**T - zagrożenia**). Będą to zidentyfikowane w otoczeniu istotne czynniki, które są przeszkodą rozwoju i/lub mogą stwarzać dodatkowe zagrożenia mające negatywny wpływ przede wszystkim na perspektywy rozwoju. Czynniki zewnętrzne mogą w jednym przypadku być szansą, a w innych są zagrożeniem.
- ◆ Mocne (**S**) i słabe (**W**) strony potraktowane zostały jako wewnętrzne cechy Gminy, natomiast szanse (**O**) i zagrożenia (**T**) jako zewnętrzne bliższe i dalsze otoczenie Gminy.
- ◆ Skoncentrowanie się na najważniejszych zagadnieniach dotyczących Gminy i Miasta Przysucha bez rozgraniczenia na poszczególne płaszczyzny ponieważ większość tych samych problemów dotyczy różnych sfer życia społeczno gospodarczego Gminy.

Mocne strony Gminy i Miasta Przysucha S	Słabe strony Gminy i Miasta Przysucha W
<ul style="list-style-type: none"> ◆ Dobry stan środowiska naturalnego. ◆ Małe zanieczyszczenie gleby. ◆ Rezerwat krajobrazu chronionego. ◆ Korzystne warunki dla rozwoju rolnictwa ekologicznego. ◆ Sprzyjające warunki dla powstawania gospodarstw agroturystycznych i turystyki niekwalifikowanej. ◆ Istnienie zbiorników wodnych. ◆ Wysokie walory przyrodnicze krajobrazu. 	<ul style="list-style-type: none"> ◆ Brak planu zagospodarowania przestrzennego Gminy. ◆ Niska rentowność gospodarstw rolnych. ◆ Powolne zmiany struktury obszarowej gospodarstw rolnych. ◆ Małe zasoby wody powierzchniowej. ◆ Mała ilość zbiorników wodnych. ◆ Słabo rozwinięta infrastruktura techniczna i społeczna.

<ul style="list-style-type: none"> ◆ Korzystne położenie komunikacyjne. ◆ Dobry układ komunikacyjny dróg gminnych. ◆ Duże zainteresowanie mieszkańców budową przydomowych oczyszczalni ścieków w miejscowościach oddalonych od Miasta. ◆ Chęć uczestnictwa w życiu społecznym Gminy. ◆ Bliskość komunikacyjna z większymi aglomeracjami. ◆ Wzrost nakładów na inwestycje infrastrukturalne. ◆ Doświadczenie w pozyskiwaniu środków zewnętrznych na inwestycje. ◆ Korzystne warunki dla rozwoju energetyki odnawialnej 	<ul style="list-style-type: none"> ◆ Niezadawalający stan dróg gminnych i powiatowych szczególnie na terenach wiejskich. ◆ Niski odsetek inwestowania w odnawialne źródła energii. ◆ Niski poziom dostosowania budynków użyteczności publicznej do potrzeb osób niepełnosprawnych i starszych ◆ Niska estetyka miejscowości należących do Gminy. ◆ Brak tzw. przestrzeni publicznej szczególnie na wsiach. ◆ Przestarzała technologicznie oczyszczalnia ścieków . ◆ Utrzymujące się duże bezrobocie i niski poziom zatrudnienia. ◆ Niska mobilność zawodowa mieszkańców. ◆ Małe zasoby terenów przygotowanych pod działalność gospodarczą i inwestycyjną. ◆ Słabo rozwinięta sieć usług dla ludności. ◆ Niewystarczająca ilość organizacji pozarządowych, stowarzyszeń oraz innych organizacji integrujących mieszkańców. ◆ Ograniczona liczba cyklicznych imprez kulturalno-sportowych angażujących i integrujących mieszkańców. ◆ Niski poziom znaczenia turystycznego Gminy w świadomości mieszkańców regionu. ◆ Niski poziom rozwoju usług towarzyszących turystyce. ◆ Postępująca dewastacja obiektów zabytkowych i wartościowych architektonicznie. ◆ Słabo rozwinięta sieć społeczeństwa informacyjnego. ◆ Starzejące się społeczeństwo. ◆ Niewystarczający system aktywizacji osób starszych.
---	---

Szanse O	Zagrożenia T
<ul style="list-style-type: none"> ◆ Dostęp produktów rolnych do jednolitego rynku. ◆ Wzrost zainteresowania wsią jako miejscem zamieszkania i spędzania wolnego czasu. ◆ Rozwój małych miast jako centrów lokalnych i będących miejscem zatrudnienia dla ludności wiejskiej. ◆ Dostępność funduszy strukturalnych i innych programów pomocowych. ◆ Moda na turystykę pieszą i rowerową. ◆ Preferencje w zakresie produkcji tzw. zdrowej żywności. ◆ Przebudowa drogi krajowej i dróg wojewódzkich przechodzących przez Gminę. ◆ Spadek bezrobocia w skali województwa i kraju. ◆ Rozwój polityki senioralnej. ◆ Dostosowanie infrastruktury budynków użyteczności publicznej do potrzeb osób starszych i niepełnosprawnych. ◆ Rozwój sieci internetowej (szerokopasmowej) 	<ul style="list-style-type: none"> ◆ Nieracjonalna gospodarka rolna prowadząca do wzrostu zanieczyszczeń. ◆ Wzrost ubóstwa i wykluczenia społecznego szczególnie na obszarach wiejskich. ◆ Ograniczone możliwości dla odchodzących z rolnictwa. ◆ Brak działań zapobiegających odpływowi wykwalifikowanej siły roboczej. ◆ Wzrost barier w dostępie do specjalistycznej opieki medycznej. ◆ Wzrost konkurencyjności w przyciąganiu inwestorów ze strony sąsiadujących gmin. ◆ Ograniczony dostęp do środków pomocowych. ◆ Niewystarczający poziom wiedzy mieszkańców na temat możliwości pozyskania środków OZE, wymianę pieców itp.

Źródło: Opracowanie własne

Znaczenie strategiczne analizy SWOT polega na tym, że w jednym miejscu są zebrane wszystkie atuty czyli to co posiadamy co stanowi o naszej sile, jakie są nasze słabości oraz co zagraża naszym planom. Atuty oraz Słabości dotyczą teraźniejszości natomiast Szanse i Zagrożenia o przyszłości.

8. Podsumowanie.

Przeprowadzona w niniejszym rozdziale charakterystyka Gminy i Miasta oraz analiza jej mocnych i słabych stron polegająca na tym, że w jednym miejscu zostały zebrane wszystkie atuty czyli to co posiada Gmina i co stanowi o jej sile, jakie są jej słabości będące jednocześnie najważniejszymi problemami mającymi istotny wpływ na jej tempo rozwoju oraz co zagraża jej przyszłym planom. Atuty oraz Słabości są teraźniejszością Gminy i Miasta, natomiast Szanse i Zagrożenia stanowiąc będą o kierunkach rozwoju.

III. ZAMIERZENIA STRATEGICZNE

1. Scenariusze Rozwoju.

Dokonana w rozdziale II charakterystyka Gminy i Miasta, diagnoza jej sytuacji społeczno-gospodarczej, przeprowadzony bilans strategiczny oraz analiza mocnych i słabych stron przy uwzględnieniu założeń gramowych wynikających zarówno z unijnych jak i krajowych dokumentów (projektowanych) strategicznych dotyczących okresu finansowania na lata 2021 – 2027 pozwalają przewidzieć możliwe scenariusze rozwoju Gminy i Miasta, które będą zależne od wielu czynników. Są to przede wszystkim stan i poziom rozwoju gospodarki Polski jak i pozostałych krajów europejskich, priorytety rozwojowe przyjmowane przez Unię Europejską, polityka finansowa gospodarcza, społeczna i regionalna państwa. Określone poniżej scenariusze przyszłości stanowią hipotetyczny obraz przyszłego przebiegu oddziaływań czynników zewnętrznych i wewnętrznych na prawdopodobny proces rozwoju Gminy i Miasta.

Scenariusz realnych możliwości. Rozwój Gminy oparty będzie na wykorzystaniu dostępnych informacji o uwarunkowaniach zewnętrznych i wewnętrznych procesów rozwojowych przy założeniu ich zgodności z polityką krajową i unijną. Przyjmujemy pełne wykorzystanie atutów wewnętrznych Gminy oraz pozytywny układ czynników zewnętrznych. Przy takim założeniu mogą być finansowane przedsięwzięcia inwestycyjne w infrastrukturę techniczną, rolnictwo, ochronę środowiska, rozwój przedsiębiorczości, tworzenie nowych miejsc pracy, przeciwdziałanie negatywnym zjawiskom społecznym. Zakładamy, że rozwojowi Gminy będą sprzyjać między innymi czynniki:

- ◆ Swobodny przepływ kapitału, usług, osób oraz informacji.
- ◆ Poprawa sytuacji gospodarczej i geopolitycznej kraju.
- ◆ Realizacja polityk sektorowych UE przyczyni się do aktywizacji regionu oraz wpłynie korzystnie na procesy społeczno-gospodarcze.
- ◆ Wzrosną nakłady inwestycyjne w dziedzinach wspieranych przez środki pomocowe krajowe i unijne.
- ◆ Zostanie utrzymane wysokie tempo wzrostu gospodarczego.
- ◆ Nastąpi decentralizacja finansów publicznych umożliwiającą w znacznie większym zakresie realizację potrzeb społecznych przez jednostki samorządu terytorialnego.
- ◆ Infrastruktura drogowa i pozostała techniczna zostanie dostosowana do europejskiego i krajowego układu przestrzennego oraz standardów technicznych.
- ◆ Następować będzie systematyczna poprawa warunków życia i pracy zarówno w kraju jak i subregionie radomskim.
- ◆ Systematycznie będzie następować ożywienie lokalnego rynku gospodarczego i zostaną zahamowane tendencje odpływu młodzieży i wykształconych mieszkańców.
- ◆ Korzystny kierunek procesu demograficznego, wzrost przyrostu naturalnego, zahamowanie starzenia się społeczeństwa.
- ◆ Nastąpi przyspieszenie rozwoju gospodarczego kraju, wyeliminowane zostaną dysproporcje w zagospodarowaniu kraju.
- ◆ Właściwie zostanie wykorzystana przestrzeń do rozwoju turystyki i rekreacji przy zachowaniu zasady zrównoważonego rozwoju.

Skuteczne konkurowanie Gminy i Miasta Przysucha umożliwi:

STRATEGIA ROZWOJU LOKALNEGO GMINY I MIASTA PRZYSUCHA NA LATA 2021 - 2027

- ◆ Atrakcyjne położenie geograficzne oraz bogate zasoby środowiska naturalnego.
- ◆ Wykorzystanie przebiegu przez teren Gminy drogi krajowej i dróg wojewódzkich oraz zaproponowanego wariantu przebiegu obwodnicy miasta – trasa S7.
- ◆ Możliwość dywersyfikacji działań gospodarczych w zakresie turystyki, przemysłu, rolnictwa i usług.
- ◆ Aktywność władz samorządowych, mieszkańców oraz organizacji pozarządowych.
- ◆ Rozwój współpracy między samorządami sąsiednich gmin oraz powiatu.
- ◆ Wykorzystanie różnorodności kulturowej, walorów zabytkowych i dziedzictwa kulturowego, bogactwa przyrodniczo-krajobrazowego oraz atrakcji turystyczno-rekreacyjnych.
- ◆ Zminimalizowane zostaną dysproporcje między wsią a miastem.

Przy tak przyjętych założeniach Gmina i Miasto osiągnie silną pozycję w regionie, co przyczyni się do stałego wzrostu zaspokajania potrzeb mieszkańców zarówno w wymiarze społecznym jak i indywidualnym.

We wszystkich fazach scenariusza o sukcesie będą decydować następujące filary:

- ◆ Kadry – ich jakość przyczyni się do podnoszenia konkurencyjności Gminy. Wraz ze wzrostem jakości kadr następować będzie aktywizacja społeczności lokalnych w kierunku samodzielnego rozwiązywania problemów gospodarczych i społecznych.
- ◆ Finanse – koordynacja dopływu środków zarówno z budżetu województwa, budżetu państwa, funduszy pomocowych pozwoli właściwie zagospodarować własny kapitał oraz stopniowo i w planowany sposób zaspokajać najistotniejsze potrzeby i osiągać założone cele strategiczne.
- ◆ Nowoczesne technologie – Rozwój nowoczesnych technologii i umiejętność ich wykorzystania przez społeczność lokalną zdecydowanie przyspieszy i wzmocni osiągnięcie zamierzonych celów rozwojowych.
- ◆ Walory środowiska – dbałość o nie, ich właściwe wyeksponowanie na zewnątrz poprzez profesjonalny marketing i promocję przyczyni się do rozwoju agroturystyki, rekreacji oraz wzrostu małych przedsiębiorstw.

Scenariusz zagrożeń. W tym scenariuszu zakłada się, że zdecydowana większość wymienionych uwarunkowań zewnętrznych przyberze niekorzystny wpływ dla Gminy. Brak jest czynników zewnętrznych mających stymulujący wpływ na rozwój. Wystąpią niesprzyjające procesy zarówno w skali globalnej, europejskiej oraz krajowej. Mogą one mieć charakter trwały lub okresowy. Czasowe zakłócenia spowolnią w czasie planowany rozwój, ale pozwolą na utrzymanie jego kierunku. Ważnymi czynnikami hamującymi lub wręcz uniemożliwiającymi realizację celów niniejszej strategii będą:

- ◆ Niesprzyjające procesy zarówno w gospodarce światowej jak i europejskiej spowalniające dostosowanie się Polski do standardów obowiązujących w krajach wysoko rozwiniętych.
- ◆ Niekorzystne procesy demograficzne polegające na starzeniu się społeczeństwa i niekontrolowanych migracjach co może spowodować dalszy odpływ wykształconego kapitału ludzkiego lub napływ tzw. taniej siły roboczej z krajów słabo rozwiniętych.

- ◆ Wystąpienie niekorzystnych trendów w gospodarce krajowej, spowolnienie wzrostu gospodarczego, wystąpienie recesji gospodarki, spadku nakładów na oświatę, itp.
- ◆ Przesuwanie w czasie restrukturyzacji i modernizacji rolnictwa oraz innych działań gospodarki. Niekorzystne warunki do rozwoju przedsiębiorczości.
- ◆ Pogorszenie się sytuacji na rynku pracy, a tym samym ponowny wzrost bezrobocia.
- ◆ Mała aktywność władz samorządowych, mieszkańców i organizacji pozarządowych.
- ◆ Nasilenie się problemów społecznych, powiększanie się obszarów ubóstwa oraz pogorszenie się bezpieczeństwa mieszkańców.
- ◆ Powolny rozwój infrastruktury komunalnej, technicznej i społecznej.

Niekorzystne trendy będą wymuszały podjęcie działań dostosowawczych zarówno na szczeblu krajowym, regionalnym jak i lokalnym. Zależnie od rodzaju i stopnia nasilenia niekorzystnych zjawisk będą podejmowane działania łagodzące negatywne skutki i to te działania będą determinantami rozwoju.

2. Wizja Rozwoju Gminy i Miasta Przysucha.

Wizja określa nam stan Gminy i Miasta jaki chcemy osiągnąć w określonym niniejszą strategią horyzoncie czasowym. Dzięki swojemu położeniu geograficznemu oraz administracyjnemu, bogatym zasobom środowiska naturalnego, kulturowego oraz społecznego Gmina i Miasto efektywnie wykorzysta swój potencjał przyrodniczy, kulturowy oraz społeczny w celu dynamicznego i zrównoważonego rozwoju. W rezultacie w przewidywanym horyzoncie czasowym nastąpi:

- ◆ Wzrost gospodarczy Gminy i Miasta, na jej terenie funkcjonować będzie rolnictwo spełniające standardy europejskie oraz dobrze rozwinięte mikro, małe i średnie przedsiębiorstwa działające zarówno w tradycyjnych branżach wynikających z obecnych uwarunkowań lokalnych jak i w branżach opartych na nowoczesnych wysoko rozwiniętych technologiach.
- ◆ Dobrze rozwinięta infrastruktura techniczna, turystyczna, oraz społeczna przyczyni się do aktywizacji lokalnych przedsiębiorców oraz napływu kapitału inwestycyjnego.
- ◆ Wyeksponowane walory przyrodniczo – środowiskowe spowodują, że rejon południowy Gminy będzie jednym z atrakcyjniejszych miejsc wypoczynku w regionie poprzez właściwe ich wykorzystanie do rozwoju turystyki i rekreacji. Środkowa część Gminy stanie się lokalnym centrum gospodarczo – społecznym.
- ◆ Rozbudowa infrastruktury społecznej szczególnie na obszarach wiejskich zminimalizuje bariery w dostępie do usług i dóbr społecznych.
- ◆ Stworzony przychylny klimat do rozwoju przedsiębiorczości przyczyni się do rozwoju dziedzin gospodarki zaspokajających potrzeby i aspiracje społeczności lokalnej.
- ◆ Poprzez dywersyfikację działalności nastąpi rozwój rolnictwa, gdzie wiodącą rolę będą miały specjalistyczne działy produkcji rolnej.
- ◆ Wykształcone, świadome i otwarte społeczeństwo czynnie włączy się w zachodzące przeobrażenia przyspieszając swoją aktywnością dalszy rozwój Gminy i Miasta.

- ◆ Zadania publiczne realizowane będą w oparciu o stałą współpracę między samorządem terytorialnymi, partnerami społecznymi, organizacjami pozarządowymi i organizacjami zawodowymi.
- ◆ Mieszkańcy Gminy będą posiadać dostęp do infrastruktury technicznej – kanalizacja, wodociągi, szerokopasmowy Internet na poziomie porównywalnym z średnią krajową.
- ◆ Ubóstwo społeczne oraz patologie będą miały charakter marginalny.
- ◆ Dzięki uaktywnieniu rynku pracy jak i wprowadzeniu nowych form zatrudnienia oraz systematycznemu kształceniu ustawicznemu bezrobocie na terenie Gminy będzie porównywalne z średnią krajową.

Rozwój ten będzie miał charakter zrównoważony to znaczy będzie uwzględniał komplementarność rozwoju gospodarczego, społecznego oraz ochrony środowiska naturalnego. Gmina i Miasto Przysucha będzie atrakcyjną pod względem zamieszkiwania i liczącą się gospodarczo Gminą nie tylko powiatu przysuskiego ale i całego subregionu radomskiego, skupiającą zwartą społeczność lokalną powiązaną uwarunkowaniami historycznymi, kulturowymi i ekonomicznymi.

3. Misja i Cele Strategiczne.

Przeprowadzona wszechstronna analiza obecnej sytuacji społeczno-gospodarczej Gminy, określony jej profil społeczno – gospodarczy, przewidziane scenariusze rozwoju oraz określony stan Gminy w perspektywie kilkunastu lat w formie wizji pozwalają wskazać główny kierunek rozwoju, w którym podążać będzie Gmina i Miasto. Poniższy zapis misji jest wynikiem całościowej refleksji nad perspektywą rozwoju. Stanowi ona przesłanie co do którego występuje zgoda społeczna, jest podstawą podtrzymania istniejących i tworzenia nowych, silnych więzi społecznych pomiędzy mieszkańcami oraz ich zróżnicowanymi środowiskami i reprezentacjami.

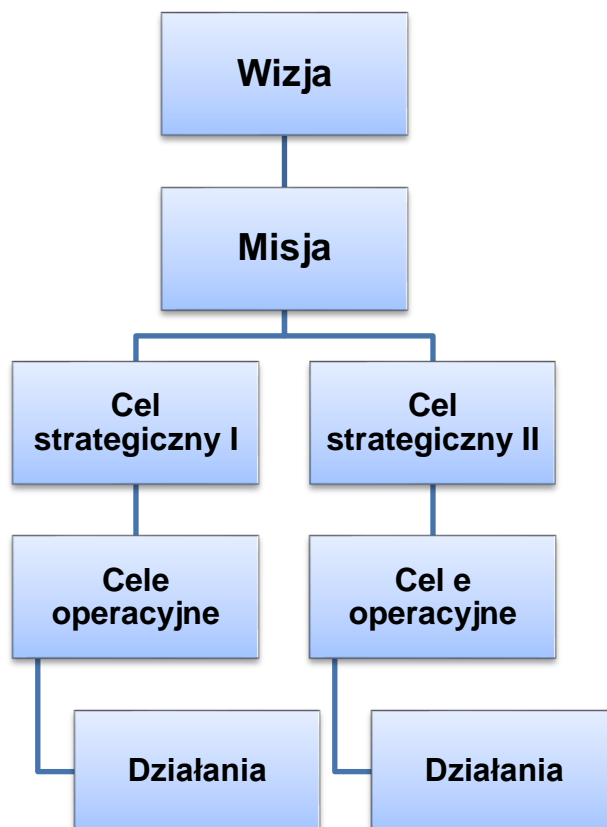
Gmina i Miasto Przysucha stwarzająca warunki do harmonijnego rozwoju, rosnącej jakości życia, sprzyjająca realizacji dążeń i aspiracji mieszkańców z poszanowaniem środowiska naturalnego i dziedzictwa lokalnej kultury.

Sformułowana powyżej misja określa oczekiwania społeczne, które obejmują przede wszystkim:

- ◆ Tworzenie sprzyjających warunków dla zrównoważonego rozwoju największych szans Gminy, to jest turystyki, rolnictwa oraz mikro, małej i średniej przedsiębiorczości.
- ◆ Zachowanie i troskę o dobra środowiska naturalnego i kulturowego.
- ◆ Zapewnienie mieszkańcom Gminy i Miasta wysokiego poziomu bezpieczeństwa, jakości życia i edukacji, pozwalającego realizować ich własne marzenia.

Wizja i Misja Gminy i Miasta prognozują stan w jakim chcemy się znaleźć w określonym horyzoncie czasowym. Będzie to możliwe poprzez realizację celów, potrzeb i interesów obywateli, przedsiębiorców i odwiedzających Gminę.

Plan strategiczny rozwoju Gminy można przedstawić zgodnie z poniższym schematem:



Wizja oraz misja Gminy i Miasta zostały określone powyżej, natomiast wypracowane poniżej cele strategiczne i operacyjne mają charakter drogowskazów określających sposób osiągnięcia zaplanowanej wizji. Zostały one zdefiniowane na podstawie przeprowadzonej i zaktualizowanej diagnozy społeczno-gospodarczej Gminy oraz analizy SWOT, przy równoczesnym uwzględnieniu zmienionych i aktualnie obowiązujących głównych dokumentów strategicznych szczebla unijnego, krajowego i regionalnego. Celami strategicznymi są:

Cele strategiczne:

- I. Wzrost jakości życia mieszkańców Gminy i Miasta Przysucha poprzez rozwój kapitału społecznego.**
- II. Rozwój gospodarczy poprzez podniesienie atrakcyjności inwestycyjnej Gminy, rozwój infrastruktury technicznej i społecznej przy jednoczesnej ochronie i poprawie środowiska przyrodniczego i kulturowego.**

Cele strategiczne są odpowiedzią na kluczowe problemy zidentyfikowane w poszczególnych obszarach podczas charakterystyki Gminy oraz określoną Wizję rozwoju. Pokazują równocześnie jakie problemy w obszarach priorytetowych muszą być rozwiązane, by osiągnąć cel nadrzędny. Cele operacyjne są konkretyzacją celów strategicznych, wynikają wprost z przeprowadzonej analizy problemów i są odpowiedzią na ich zdefiniowane przyczyny. Działania pokazują szczegółowe kierunki przedsięwzięć jakie muszą zostać wykonane by osiągnąć te cele.

STRATEGIA ROZWOJU LOKALNEGO GMINY I MIASTA PRYSUCHA NA LATA 2021 - 2027

Cel strategiczny **Wzrost jakości życia mieszkańców Gminy i Miasta Prysucha poprzez rozwój kapitału społecznego** osiągnąć będzie za pośrednictwem celów operacyjnych, którym zostały przyporządkowane określone działania:

Cel strategiczny I. Wzrost jakości życia mieszkańców Gminy i Miasta Prysucha poprzez rozwój kapitału społecznego.		
Cel operacyjny 1.1 Upowszechnianie edukacji mieszkańców poprzez zwiększanie jakości usług edukacyjnych.	Cel operacyjny 1.2 Wyrównywanie szans rozwojowych i wspomaganie zmian strukturalnych na obszarach wiejskich.	Cel operacyjny 1.3 Wzrost integracji społecznej, poprawa zdrowotności i bezpieczeństwa mieszkańców.
Działania:		
<p>1.1.1. Podwyższanie standardów nauczania poprzez modernizację i rozbudowę infrastruktury edukacyjnej.</p> <p>1.1.2. Budowa i modernizacja szkolnej infrastruktury sportowej.</p> <p>1.1.3. Rozpowszechnianie umiejętności wykorzystywania nowoczesnych technik zdobywania wiedzy i komunikowania się.</p> <p>1.1.4. Budowa stałych punktów dostępu do Internetu.</p> <p>1.1.5. Przeciwdziałanie marginalizacji oświaty dorosłych.</p>	<p>1.2.1 Stwarzanie warunków techniczno-lokalowych do aktywizacji mieszkańców.</p> <p>1.2.2 Aranżacja centrów wsi.</p> <p>1.2.3 Tworzenie warunków do restrukturyzacji działalności gospodarczej na obszarach wiejskich dla wielofunkcyjnego rozwoju wsi.</p> <p>1.2.4 Propagowanie rozwoju agroturystyki i innych form działalności gospodarczej.</p> <p>1.2.5 Zwiększanie dostępu do wiedzy i kultury poprzez budowę wiejskich domów kultury i świetlic.</p>	<p>1.3.1 Rozwój samorządności lokalnej, wzrost świadomości obywatelskiej celem szerokiego uczestnictwa mieszkańców w życiu publicznym Gminy.</p> <p>1.3.2 Rozwój współpracy z organizacjami pozarządowymi, stowarzyszeniami oraz innymi partnerami społecznymi na rzecz rozwiązywania problemów społecznych.</p> <p>1.3.3 Stwarzanie warunków sprzyjających zachowaniu tradycji lokalnych i rozwojowi twórczości ludowej.</p> <p>1.3.4 Budowa ogólnodostępnych obiektów sportowo-rekreacyjnych.</p> <p>1.3.5 Wspieranie działań na rzecz zwiększania dostępności osób starszych do całodobowej opieki w miejscu zamieszkania oraz opieki długoterminowej i paliatywnej.</p>

		<p>1.3.6 Stwarzanie warunków do opieki nad ludźmi starymi i niepełnosprawnymi.</p> <p>1.3.7 Opracowanie i wdrożenie programu wymiany nie ekologicznych źródeł ciepła</p> <p>1.3.8 Tworzenie warunków do uprawiania sportu, rekreacji i turystyki.</p>
--	--	---

Wzrost gospodarczy Gminy, poprawa warunków życia nie będzie możliwa bez odpowiedniej jakości zasobów ludzkich. Decydującym elementem rozwoju będzie odpowiednio wykształcone społeczeństwo. Kapitał społeczny stanie się ważnym zasobem gospodarczym Gminy. Mieszkańcy posługujący się nowoczesnymi technikami informacyjnymi będą mieli decydujący wpływ na trwały i zrównoważony rozwój społeczno-gospodarczy gwarantujący wzrost jakości życia. Upowszechnienie edukacji szczególnie poprzez technologie informatyczne będzie możliwe dzięki modernizacji i rozbudowie infrastruktury edukacyjnej (szkoły przedszkola, świetlice, budowę sieci teleinformatycznych, podejmowanie działań aktywizujących społeczność w tym zakresie). W procesie tym nie zostaną zaniedbane obszary wiejskie, gdzie podstawowym miejscem dostępu do informacji oraz kultury będą odpowiednio wyposażone wiejskie domy kultury i świetlice, które pełnić będą również funkcje integracyjne mieszkańców wokół rozwiązywania istotnych dla danego sołectwa problemów. Dostęp do infrastruktury społecznej przełoży się na większą integrację mieszkańców, poprawę ich stanu zdrowia i bezpieczeństwa.

Cel strategiczny **Rozwój gospodarczy poprzez podniesienie atrakcyjności inwestycyjnej Gminy, rozwój infrastruktury technicznej i społecznej przy jednoczesnej ochronie i poprawie środowiska przyrodniczego i kulturowego.** możliwy będzie do zrealizowania za pośrednictwem przypisanych im działań adekwatnie do poniższego schematu:

<p>Cel strategiczny II Rozwój gospodarczy poprzez podniesienie atrakcyjności inwestycyjnej Gminy, rozwój infrastruktury technicznej i społecznej przy jednoczesnej ochronie i poprawie środowiska przyrodniczego i kulturowego.</p>		
<p>Cel operacyjny 2.1 Budowa, rozbudowa i modernizacja infrastruktury technicznej oraz społecznej o podstawowym znaczeniu dla rozwoju Gminy</p>	<p>Cel operacyjny 2.2 Kształtowanie warunków przestrzennych, prawnych i organizacyjnych dla rozwoju gospodarczego i społecznego.</p>	<p>Cel operacyjny 2.3 Wykorzystanie potencjału wewnętrznego Gminy dla aktywizacji społeczno-gospodarczej jej mieszkańców.</p>
<p>Działania:</p>		
<p>2.1.1. Rewitalizacja i restrukturyzacja obiektów</p>	<p>2.2.1. Opracowanie i wdrażanie planów w zakresie e-rozwoju</p>	<p>2.3.1. Podjęcie działań aktywizujących różne grupy społeczne.</p>

STRATEGIA ROZWOJU LOKALNEGO GMINY I MIASTA PRZYSUCHA NA LATA 2021 - 2027

<p>poprzemysłowych na terenie miasta.</p> <p>2.1.2. Rozbudowa i modernizacja gminnej infrastruktury drogowej szczególnie na obszarach wiejskich.</p> <p>2.1.3. Budowa ścieżek rowerowych pełniących funkcję komunikacyjną.</p> <p>2.1.4. Budowa kanalizacji sanitarnej i przydomowych oczyszczalni ścieków.</p> <p>2.1.5. Modernizacja i przebudowa terenów pod potrzeby działalności gospodarczej mikro i małych przedsiębiorstw.</p> <p>2.1.6. Modernizacja oświetlenia ulicznego na terenie gminy.</p> <p>2.1.7. Modernizacja oczyszczalni ścieków w Przysusze.</p> <p>2.1.8. Zwiększenie dostępności komunikacyjnej wewnątrz gminy.</p> <p>2.1.9. Podnoszenie efektywności energetycznej.</p> <p>2.1.10. Zwiększenie działań w zakresie przeciwdziałania zanieczyszczeniom środowiska.</p>	<p>Gminy, ochrony środowiska, rozwoju turystyki</p> <p>2.2.2. Opracowanie miejscowych planów zagospodarowania przestrzennego.</p> <p>2.2.3. Przygotowanie infrastrukturalne terenów zarówno inwestycyjnych jak i pod budownictwo mieszkaniowe.</p> <p>2.2.4. Poprawa efektywności miejskich struktur przestrzennych poprzez rewitalizację zdegradowanych obszarów miasta.</p> <p>2.2.5. Rewitalizacja obiektów zabytkowych i cennych architektonicznie z przeznaczeniem na rozwój turystyki i przedsiębiorczości.</p> <p>2.2.6. Wspieranie tworzenia nowych miejsc pracy (agroturystyka, turystyka, obsługa rolnictwa, rzemiosło artystyczne, itp.).</p>	<p>2.3.2. Budowa szlaków turystyki pieszej i rowerowej do atrakcyjnych miejsc przyrodniczo-kulturowych Gminy</p> <p>2.3.3. Wykorzystanie walorów przyrodniczych, potencjału kulturowego i usług turystycznych jako czynnika zrównoważonego rozwoju szczególnie południowych obszarów Gminy poprzez budowę elementów infrastruktury sprzyjającej rozwojowi turystyki.</p> <p>2.3.4. Promocja Gminy i Miasta poprzez wykorzystanie dostępnych środków i technik informacyjnych.</p> <p>2.3.5. Aranżacja, modernizacja i budowa przestrzeni publicznej na obszarach wiejskich.</p>
--	--	---

Rozwój kapitału ludzkiego, wzrost jego wartości oraz rozwój gospodarczy Gminy nie będzie możliwy bez odpowiedniej infrastruktury technicznej, stworzenia sprzyjających warunków przestrzennych oraz wykorzystaniu warunków wewnętrznych Gminy do dalszego jej rozwoju.

Układ drogowy jak i jego stan techniczny są jednym z ważniejszych czynników mających wpływ na konkurencyjność Gminy jak i poziom życia jej mieszkańców. Budowa i modernizacja dróg gminnych, powiatowych oraz krajowych przyczyni się do zwiększenia ekonomiczno-społecznej spójności regionu. Nowe obiekty rekreacyjno-sportowe poprawią zdrowotność mieszkańców ale równie wpłyną na atrakcyjność Gminy jako miejsca

wypoczynku i ewentualnych inwestycji gospodarczych. Budowa kanalizacji, przydomowych oczyszczalni ścieków w bezpośredni sposób przyczyni się do poprawy życia mieszkańców oraz poprawy stanu środowiska naturalnego

Niewłaściwa modernizacja budowli oraz skromne wydatki publiczne na kulturę spowodowały zniszczenie krajobrazu wiejskiego i eliminację najstarszej zabudowy. Jest to powodem potrzeby wsparcia finansowego dla licznych obiektów zlokalizowanych zarówno na wsiach i samej Przysusze. Przywrócenie dawnego blasku obiektom dziedzictwa kulturowego o znaczeniu lokalnym przyczyni się do atrakcyjności Gminy. Poza tym wśród samych mieszkańców istnieje potrzeba społecznej identyfikacji i przynależności do określonej grupy ukazującej jej indywidualny charakter, który wyróżnia ją spośród innych. Podejmowane w tym zakresie działania przyczynią się do zachowania ciągłości kulturowej przede wszystkim obszarów wiejskich, rozwoju tożsamości społecznej i zachowaniu dziedzictwa kulturowego w oparciu o jego tradycyjne wartości. Spowoduje to osobiste zaangażowanie mieszkańców oraz da im poczucie uczestnictwa we wspólnocie, współtworzeniu oraz realizacji celów niniejszej Strategii.

Realizacja wyżej określonych celów za pośrednictwem przypisanych im działań doprowadzi w określonym horyzoncie czasowym do podniesienia poziomu i jakości życia mieszkańców. Rozumianych jako:

Podniesienie poziomu życia to wzrost dochodów w gospodarstwach domowych, łatwy dostęp do edukacji i infrastruktury społecznej. Prowadzi to do podwyższenia ogólnego poziomu wykształcenia, wzrostu kwalifikacji, wzrostu zatrudnienia i wydajności pracy, skutkujących zmniejszeniem bezrobocia oraz poprawą zdrowotności mieszkańców.

Podniesienie jakości życia mieszkańców jest to przede wszystkim poprawa stanu i wzrost poczucia bezpieczeństwa wśród mieszkańców, łatwy dostęp do funkcjonalnej infrastruktury technicznej i społecznej, życie w czystym, zdrowym i przyjaznym środowisku przyrodniczym, uczestnictwo w życiu demokratycznym, w kulturze, sporcie, turystyce, przynależność zintegrowanej i pomocnej wspólnoty lokalnej ułatwiającej godzenie życia rodzinnego, zawodowego oraz działalności w zakresie społeczeństwa obywatelskiego.

Poszczególne cele strategiczne oraz operacyjne wzajemnie się uzupełniają. Określając je skoncentrowano się na kluczowych obszarach i najważniejszych problemach wymagających podjęcia działań.

4. Zgodność Celów Strategicznych i Działań z Dokumentami Programowymi.

Strategia Rozwoju Lokalnego Gminy i Miasta Przysucha określa perspektywę zrównoważonego rozwoju do roku 2027. Podczas prac nad niniejszym dokumentem kierowano się zapisami najważniejszych dokumentów strategicznych krajowych, regionalnych oraz wspólnotowych.

Określona w rozdziale 3 misja oraz cele strategiczne: **Gmina i Miasto Przysucha stwarzająca warunki do harmonijnego rozwoju, rosnącej jakości życia, sprzyjająca realizacji dążeń i aspiracji mieszkańców z poszanowaniem środowiska naturalnego i dziedzictwa lokalnej kultury:**

- I. Wzrost jakości życia mieszkańców Gminy i Miasta Przysucha poprzez rozwój kapitału społecznego.

- II. Rozwój gospodarczy poprzez podniesienie atrakcyjności inwestycyjnej Gminy, rozwój infrastruktury technicznej i społecznej przy jednoczesnej ochronie i poprawie środowiska przyrodniczego i kulturowego.

są zgodne z podstawowymi kierunkami rozwoju, które wynikają z polityk unijnych, a szczególnie z:

- ◆ Polityką ochrony środowiska, będącą jedną z polityk horyzontalnych Unii Europejskiej polegającą na dążeniu do zachowania równowagi pomiędzy ochroną środowiska, rozwojem gospodarczym i rozwojem społecznym. Projekty realizowane z udziałem funduszy pomocowych powinny przyczyniać się będą do poprawy stanu środowiska naturalnego lub co najmniej być neutralne w tym zakresie.
- ◆ Polityką równych szans, polegającą na zapewnieniu równości mężczyzn i kobiet oraz zapobieganiu wszelkim przejawom dyskryminacji ze względu na płeć, rasę lub przynależność etniczną, wyznanie lub przekonania, niepełnosprawność, wiek lub orientację seksualną. Opiera się ona na 5 celach: równy dostęp do rynku pracy na wszystkich szczeblach, edukacja i szkolenie, tworzenie przedsiębiorstw i ich rozwój, godzenie pracy zawodowej z życiem rodzinnym, wyrównany udział w procesie podejmowania decyzji.
- ◆ Polityką rozwoju społeczeństwa informacyjnego, która opiera się na stosowaniu nowych technologii informacyjnych i telekomunikacyjnych, upowszechnianiu Internetu, jak również wspieraniu postępu technicznego oraz zapewnieniu wszystkim mieszkańcom dostępu do informacji. Budowa społeczeństwa informacyjnego jest jednym z priorytetowych działań podejmowanych przez państwa wspólnoty. Projekty realizowane przy wsparciu funduszy europejskich powinny zarówno w sposób pośredni jak i bezpośredni przyczyniać się do rozwoju społeczeństwa informacyjnego.
- ◆ Polityką zatrudnienia, której najważniejszym celem jest osiągnięcie pełnego zatrudnienia, poprawa jakości i efektywności pracy, wzmocnienie spójności społecznej a także zmniejszenie wykluczenia społecznego. Projekty realizowane z udziałem funduszy strukturalnych powinny przyczyniać się do realizacji tej polityki poprzez generowanie nowych miejsc pracy.
- ◆ Polityką konkurencji, należąca do jednych z najważniejszych polityk Unii. Gwarantuje ona sprawne funkcjonowanie jednolitego rynku europejskiego. Jednym z istotniejszych elementów jej jest przestrzeganie zasad związanych z udzielaniem pomocy publicznej.

Zgodność z celami i priorytetami Programów Operacyjnych wykazano w dziale IV w punktach 1. Zarządzanie oraz w punkcie 2. System finansowania.

IV. SYSTEM REALIZACJI STRATEGII

1. Zarządzanie.

Opracowanie Strategii jest pierwszym etapem, który nie gwarantującym sukcesu. Wdrażanie, nadzór nad jej realizacją i kontrolowanie całego procesu przyniesie dopiero zaplanowane efekty przyczyniając się do realizacji Wizji Gminy i Miasta. Warunkiem skutecznego i efektywnego wdrażania Strategii jest właściwa koordynacja wszystkich działań, zarówno w znaczeniu organizacyjnym jak i czasowym. Proces jej wdrażania wymaga połączenia wysiłków wszystkich instytucji istniejących w Gminie. By jej wdrażanie zakończyło

się sukcesem należy przyjąć zasadę partnerstwa obejmującą współpracę samorządu, organizacji społecznych, przedsiębiorców oraz przedstawicieli mieszkańców.

Realizacja niniejszej strategii odbywać się będzie zgodnie z obowiązującymi przepisami zawartymi w dokumentach prawa krajowego jak i odpowiednimi aktami unijnymi.

Dokumenty krajowe i ponadregionalne:

- ◆ Długookresowa Strategia Rozwoju Kraju – Polska 2030. Trzecia fala nowoczesności, 2013, Ministerstwo Administracji i Cyfryzacji, Załącznik do uchwały nr 16 Rady Ministrów z dnia 5 lutego 2013 w sprawie przyjęcia Długookresowej Strategii Rozwoju Kraju. Polska 2030. Trzecia Fala Nowoczesności, Monitor Polski 2013, poz. 121.
- ◆ Koncepcja Przestrzennego Zagospodarowania Kraju 2030, 2011, Załącznik do uchwały nr 239 Rady Ministrów z dnia 13 grudnia 2011 r. w sprawie przyjęcia Koncepcji Przestrzennego Zagospodarowania Kraju 2030, Monitor Polski, poz. 252.
- ◆ Ustawa z dnia 8 marca 1990 r. o samorządzie gminnym (Dz.U. z 2021 poz. 1372).
- ◆ Krajowa Strategia Rozwoju Regionalnego 2010-2020: Regiony – miasta – obszary wiejskie, 2010, Ministerstwo Rozwoju Regionalnego, Uchwała Rady Ministrów z dnia 13 lipca 2010, Monitor Polski 2011, nr 36, poz. 423.
- ◆ Ustawa z dnia 27 marca 2003 r. o zagospodarowaniu i planowaniu przestrzennym (Dz. U. z 2021 poz. 741).
- ◆ Ustawa z dnia 13 listopada 2003 r. o dochodach jednostek samorządu terytorialnego (Dz. U. z 2021 r. poz. 38).
- ◆ Ustawa z dnia 27 sierpnia 2009 r. o finansach publicznych (Dz. U. z 2021, poz. 305).
- ◆ Ustawa z dnia 11 września 2019 r. prawo zamówień publicznych (Dz. U. z 2021 poz. 1129).
- ◆ Ustawa budżetowa na 2021 rok.(Dz. U. 2021 poz. 190).
- ◆ Programowanie perspektywy finansowej 2014-2020 – Umowa Partnerstwa, Ministerstwo Infrastruktury i Rozwoju, 23 maja 2014 r. z późn. zm.
- ◆ Rozporządzenie Parlamentu Europejskiego i Rady (UE) nr 2021/1060 z dnia 24 czerwca 2021 r. ustanawiające wspólne przepisy dotyczące Europejskiego Funduszu Rozwoju Regionalnego, Europejskiego Funduszu Społecznego Plus, Funduszu Spójności, Funduszu na rzecz Sprawiedliwej Transformacji i Europejskiego Funduszu Morskiego, Rybackiego i Akwakultury, a także przepisy finansowe na potrzeby tych funduszy oraz na potrzeby Funduszu Azylu, Migracji i Integracji, Funduszu Bezpieczeństwa Wewnętrznego i Instrumentu Wsparcia Finansowego na rzecz Zarządzania Granicami i Polityki Wizowej.

Dokumenty na szczeblu województwa:

- ◆ Strategia Rozwoju Mazowsza do roku 2030.
- ◆ Plan Zagospodarowania Przestrzennego Województwa Mazowieckiego (Dz. U. Woj. Mazow. z 2018 poz.13180).

Dokumenty na szczeblu powiatowym:

- ◆ Strategia Rozwoju Lokalnego Powiatu Przysuskiego na lata 2016 – 2022.
- ◆ Powiatowy program Rewitalizacji.

Dokumenty na szczeblu gminnym:

STRATEGIA ROZWOJU LOKALNEGO GMINY I MIASTA PRZYSUCHA NA LATA 2021 - 2027

- ◆ Program Ochrony Środowiska dla Gminy i Miasta Przysucha na lata 2021 - 2024 z perspektywą do roku 2028.
- ◆ Raport o stanie Gminy i Miasta Przysucha za rok 2020.
- ◆ Gminna Strategia Rozwiązywania Problemów Społecznych na lata 2021-2028 przyjęta Uchwałą Nr XXIII/198/2021 Rady Gminy i Miasta Przysucha z dnia 28 stycznia 2021 r. w sprawie przyjęcia Strategii Rozwiązywania Problemów Społecznych Gminy i Miasta Przysucha na lata 2021 – 2028.

Za politykę rozwoju lokalnego zgodnie z zapisami ustawy o samorządzie terytorialnym odpowiedzialny jest samorząd gminny, w którego kompetencji jest między innymi opracowanie Strategii Rozwoju Lokalnego i wdrażanie jej z wykorzystaniem dostępnych instrumentów w oparciu o zasady: zrównoważonego rozwoju, spójności, partnerstwa, koncentracji, otwartości.

Celem efektywnego wykorzystania potencjału wewnętrznego oraz możliwości zewnętrznych, a tym samym osiągnięcia zamierzonych celów Samorząd Gminny przede wszystkim będzie:

- ◆ Wspierał inicjatywy społeczne mieszkańców Gminy i Miasta dotyczące rozwoju lokalnego jak i rozwiązywania istotnych problemów społecznych.
- ◆ Wspomagał organizacje społeczne w aplikowaniu o środki pomocowe z dostępnych funduszy i programów poprzez informacje i doradztwo.
- ◆ Współpracował z samorządami: powiatu oraz samorządem województwa.
- ◆ Zacieśniał współpracę z sąsiednimi Gminami przy realizacji przedsięwzięć prorozwojowych o ponad gminnym znaczeniu.

Zapisy niniejszej strategii będą realizowane przez jednostki poległe Gminie i Miastu Przysucha przy aktywnym udziale istniejących i nowo powstałych organizacji społecznych, stowarzyszeń itp. Nadzór nad realizacją strategii będzie prowadził powołany przez Burmistrza zespół zadaniowy. Skład jego będzie uzupełniany w zależności od aktualnych potrzeb. Za realizację poszczególnych działań odpowiedzialni będą w zakresie swoich ustawowych kompetencji przede wszystkim: Rada Gminy, Urząd Gminy i Miasta oraz podległe mu jednostki organizacyjne.

Podstawowym instrumentem wdrażania będzie Wieloletni Plan Inwestycyjny, w którym zostaną szczegółowo określone istotne ze strategicznego punktu widzenia zadania/projekty wraz z planowanym montażem finansowym, horyzontem czasowym i wskaźnikami. Zadania określone w WPI wynikają z przyjętych w strategii celów i kierunków działań. WPI obejmuje trzyletni horyzont czasowy. W miarę realizacji zadań oraz warunków zewnętrznych jak i wewnętrznych będzie ulegał aktualizacji adekwatnie do potrzeb. Umieszczone w nim zadania wybrano wg poniższych zasad:

- ◆ Wcześniejsze konsultacje społeczne.
- ◆ Ocena własnych możliwości finansowych.
- ◆ Dostępności środków zewnętrznych.
- ◆ Hierarchii potrzeb.

Bezpośrednim przełożeniem strategii na język działań będą programy wdrożeniowe oraz poszczególne projekty. Programy określą zadania i odpowiedzialność poszczególnych jednostek organizacyjnych Gminy, ogólne koszty oraz źródła finansowania oraz szczegółowe

mierniki realizacji. W ramach Programów realizowane będą Projekty, które będą miały charakter jednostkowy dotyczący konkretnego indywidualnego przedsięwzięcia. Odpowiedzialność związana z realizacją strategii czy programu ma charakter polityczny i społeczny, natomiast w przypadku projektu zachodzi odpowiedzialność cywilno-prawna i finansowa. Projekty wykraczają poza ramy strategii i nie są w niej zawarte.

2. Źródła Finansowania.

Realizacja wszystkich celów i zadań określonych w Strategii Rozwoju wymaga nakładów finansowych przekraczających możliwości budżetu Gminy i Miasta Przysucha, dlatego niezbędne jest poszukiwanie zewnętrznych źródeł finansowania. Należy starannie monitorować pojawiające się możliwości, różnego rodzaju krajowe i międzynarodowe programy związane z nową perspektywą finansową funduszy europejskich, a następnie bardzo skutecznie aplikować o wsparcie. Gmina i Miasto Przysucha posiada duże doświadczenie w pozyskiwaniu środków zewnętrznych na własny rozwój. Wykorzystanie zewnętrznych funduszy z różnych programów zostało przedstawione w charakterystyce i diagnozie gminy.

Środki zabezpieczające realizację zadań zapisanych w poszczególnych celach strategicznych pochodzić będą między innymi z programów pomocowych UE, z programów rządowych, budżetu państwa, budżetu Gminy i Miasta Przysucha, ze środków zaangażowanych przez krajowych i zagranicznych inwestorów prywatnych, krajowych i zagranicznych organizacji pozarządowych, instytucji finansowych i funduszy inwestycyjnych. Planuje się, w ramach możliwości i ogłaszanych naborach, aplikowanie o środki zewnętrzne pochodzące z:

- ◆ Regionalnego Programu Operacyjnego Województwa Mazowieckiego;
- ◆ Programu Rozwoju Obszarów Wiejskich na lata 2021-2027;
- ◆ Rządowego Funduszu Rozwoju Dróg;
- ◆ Programu Operacyjnego Infrastruktura i Środowisko;
- ◆ Funduszu przeciwdziałania COVID-19 dla jednostek samorządu terytorialnego;
- ◆ Środków Ministerstwa Kultury, Dziedzictwa Narodowego i Sportu;
- ◆ Pożyczki i dotacje z Narodowego Funduszu Ochrony Środowiska i Gospodarki Wodnej, Wojewódzkiego Funduszu Ochrony Środowiska i Gospodarki Wodnej, Banku Gospodarstwa Krajowego.

Na etapie przygotowania Strategii Rozwoju Gminy nie jest możliwe precyzyjne określenie programów operacyjnych oraz kwot dofinansowania projektów, z których jednostka samorządu terytorialnego będzie mogła skorzystać, ponieważ sektorowe programy rozwoju oraz pakiety regulacji prawnych są w fazie przygotowania do nowej perspektywy finansowej na lata 2021 – 2027.

3. Wskaźniki, Monitoring, Ewaluacja.

Strategia Rozwoju Gminy i Miasta Przysucha na lata 2021-2027 to kluczowy dokument realizacji polityki rozwoju Gminy. W ramach realizacji zaplanowanych projektów, przewiduje się sporządzenie dokumentów wykonawczych, obowiązkowych lub fakultatywnych planów i programów, na podstawie których zostaną zrealizowane zaplanowane działania.

Realizacja wizji, osiągnięcie planowanych celów strategicznych oraz skuteczne prowadzenie przewidzianych działań nie będzie możliwe bez systematycznego monitorowania i okresowej ewaluacji. By kontrola była skuteczna należy określić właściwe wskaźniki,

parametry wyjściowe, etapowe oraz końcowe, które pozwolą monitorować rozwój i sprawdzać czy jest zgodny z przyjętymi założeniami.

Właściwie funkcjonujący mechanizm sprzężenia zwrotnego pozwoli na korygowanie celów, wprowadzanie nowych. Podstawą jego będzie zbieranie informacji, przekazywanie, analiza i wyciąganie wniosków.

System monitorowania będzie zgodny z wydanym przez Komisję Europejską podręcznikiem „Zarządzanie Cyklem Projektu” i będzie zawierał poniższe elementy:

- ◆ Analiza celów i kierunków działań.
- ◆ Przegląd procedur wdrażania.
- ◆ Przegląd wskaźników.

Ewaluacja jest szczególnie ważna w odniesieniu do planów o szerszym horyzoncie czasowym. W czasach szybkich trudnych do przewidzenia zmian na poziomie globalnym, krajowym i regionalnym nawet przy zachowaniu reguł planowania strategicznego istnieje duże ryzyko popełnienia błędu. Ewaluacja będzie tym działaniem, które pozwoli na obniżenie ryzyka i zapobieganie na czas jego negatywnym skutkom.

Monitorowanie jako proces systematycznego zbierania i analizowania ilościowych i jakościowych informacji w rzeczowym i finansowym aspekcie będzie się odbywać na wszystkich etapach realizacji strategii. Da nam on odpowiedź na pytania:

- ◆ Czy dotychczasowe działania zbliżają nas do osiągnięcia założonych celów?
- ◆ Czy realizacja programów, projektów przebiega zgodnie z założonymi harmonogramami?
- ◆ Jakie przyczyny powodują opóźnienia i utrudnienia w osiągnięciu wcześniejszych?

Ewaluacja, czyli ocena okresowa będzie przeprowadzana w zależności od potrzeb jednak nie rzadziej niż raz w roku. Proces ten pozwoli sprawdzić czy w wyniku podejmowanych działań otrzymujemy zakładane rezultaty i czy przekładają się na realizację celów. W szczególności pozwoli na:

- ◆ Sprawdzenie czy wykorzystano dostępne środki i możliwości by osiągnąć zakładane rezultaty.
- ◆ W jakim stopniu na poszczególnych etapach zostały osiągnięte zakładane cele i w jakim stopniu zaspokajają one potrzeby społeczne.

Zmiany warunków społeczno-gospodarczych, politycznych, prawnych itp. mogą zdezaktualizować wcześniejsze plany oraz założenia, które były punktem wyjściowym do opracowania niniejszych zamierzeń strategicznych. Ewaluacja będzie narzędziem pozwalającym na modyfikację dalszych działań oraz aktualizacji celów i priorytetów. Ponadto ocena po zakończeniu konkretnego działania określi jego efekty oraz będzie podstawą do planowania kolejnego.

Szczegółowym ocenom podlegać będą: Wieloletnia Prognoza Finansowa oraz inne Programy Wdrożeniowe czy Plany Działań. Dokumenty te będą określać szczegółowe wskaźniki produktu, rezultatu i oddziaływania. Kontrola przebiegu realizacji strategii pozwoli w odpowiednim czasie dostrzec zagrożenia i wprowadzić właściwe korekty.

Tabela Nr 23. Przewidywane rodzaje wskaźników.

Wskaźnik produktu	Wskaźnik rezultatu
<ul style="list-style-type: none"> ◆ Długość wybudowanych oraz zmodernizowanych dróg. ◆ Długość wybudowanych/zmodernizowanych chodników, ciągów pieszo-rowerowych, ścieżek rowerowych, parkingów, zatok przystankowych. ◆ Długość wybudowanej sieci kanalizacyjnej. ◆ Ilość wybudowanych przydomowych oczyszczalni ścieków. ◆ Długość wybudowanej sieci teleinformatycznej. ◆ Liczba Publicznych Punktów Dostępu do Internetu. ◆ Liczba wdrożonego oprogramowania antywirusowego. ◆ Liczba e-usług świadczonych przed administrację publiczną. ◆ Powierzchnia zrehabilitowanych obszarów przemysłowych. ◆ Ilość wybudowanych/zmodernizowanych obiektów na cele społeczne, kulturalne, sportowe, itp. ◆ Liczba zrealizowanych projektów walki z przestępczością i poprawy bezpieczeństwa mieszkańców. ◆ Liczba projektów promocji lokalnej, produktów turystycznych i kulturowych. ◆ Liczba zorganizowanych szkoleń, kursów. ◆ Liczba powstałych organizacji społecznych, stowarzyszeń. 	<ul style="list-style-type: none"> ◆ Liczba nowych stałych miejsc pracy. ◆ Długość powstałych sieci szerokopasmowych. ◆ Liczba osób, które uzyskały dostęp do szerokopasmowego Internetu. ◆ Skrócenie czasu dojazdu, przejazdu. ◆ Liczba osób/gospodarstw korzystających z oczyszczalni ścieków. ◆ Liczba osób objętych ochroną przeciwpożarową. ◆ Liczba wydarzeń kulturalnych, sportowych, edukacyjnych w oddanych do eksploatacji obiektach. ◆ Liczba nowoutworzonych miejsc pracy w zakresie kultury, sportu, turystyki, edukacji. ◆ Liczba osób korzystających z infrastruktury kulturalno-sportowo-rekreacyjnej. ◆ Liczba uczestników imprez kulturalnych, sportowych, edukacyjnych. ◆ Liczba dzieci korzystających z przedszkola. ◆ Liczba uczestników kursów, spotkań.

4. Komunikacja, PR, Promocja.

Celem nawiązania i utrzymania długotrwałych i pozytywnych relacji z otoczeniem – mieszkańcami Gminy i Miasta - będzie prowadzona w zaplanowany i systematyczny sposób Public Relations. Będzie to ciągła i planowa działalność polegająca na przygotowaniu i przekazywaniu w różnej formie informacji, w celu stworzenia wśród mieszkańców Gminy pożądanego obrazu pozwalającego na lepszą integrację z otoczeniem oraz ułatwiającego realizację zaplanowanych działań i tym samym osiągnięcie planowanych celów strategicznych. Stałe, zaplanowane działania pomogą utrzymać dobre relacje ze środowiskiem

zewnątrznym i wewnętrznym, uzupełnią działania promocyjne i pozwolą na dobrą prezentację Gminy na zewnątrz.

PR wewnętrzny włączy pracowników Urzędu Gminy, podległych jej jednostek organizacyjnych oraz przedstawicieli samorządu w realizację niniejszej strategii. PR zewnętrzny tworzył będzie pozytywne wrażenie wokół Gminy oraz właściwe relacje ze środowiskiem.

Najważniejszymi narzędziami w PR wewnętrznym będą:

- ◆ Spotkania zespołu ds. wdrażania strategii, ocena stopnia jej wdrażania.
- ◆ Systematyczne przekazywanie informacji zarówno o osiągnięciach jak i występujących zagrożeniach Burmistrzowi, Komisjom, Radzie Gminy.
- ◆ Tworzenie i powoływanie zespołów problemowych.

Natomiast do najważniejszych narzędzi PR zewnętrznego należeć będą:

- ◆ Informacje dla mediów lokalnych, regionalnych i o zasięgu krajowym.
- ◆ Systematyczna aktualizacja witryny internetowej Gminy.
- ◆ Opracowanie i rozpowszechnianie ulotek, biuletynów okolicznościowych.
- ◆ Systematyczne imprezy okolicznościowe.
- ◆ Spotkania przedstawicieli samorządu z mieszkańcami Gminy.
- ◆ Internet poprzez systematyczne aktualizowanie strony Gminy, bowiem strona Urzędu odwiedzana często jako pierwsza pełni wizytówkę całej Gminy.

Celem skutecznego prowadzenia polityki PR zostanie opracowany program szczegółowo określający sposób i zadania zarówno komunikacji jak i promocji Gminy.

Korzyści z odpowiednio przygotowanego i realizowanego Programu:

- ◆ Znajomość zamierzeń samorządu przez mieszkańców i identyfikacja się z podejmowanymi działaniami.
- ◆ Wzrost integracji wokół organizowanych wydarzeń, programów oraz działań.
- ◆ Łatwiejsze i bardziej przejrzyste prowadzenie procesów decyzyjnych.
- ◆ Wzrost identyfikacji z Gminą i większa motywacja do pracy w organizacjach, stowarzyszeniach .
- ◆ Większa „przychylność mediów”.

Promocja Gminy i Miasta będzie wspierać konsekwentną politykę władz lokalnych oraz realna osiągnięcia Gminy.

Koniecznym uzupełnieniem działań ewaluacyjnych będzie zapewnienie adekwatnych i wiarygodnych źródeł danych potrzebnych do monitoringu interwencji oraz realizacji poszczególnych ewaluacji. Wykorzystywane będą w tym celu dane zbierane przez Urząd Gminy, wytypowane instytucje gminne, GUS.

V. OCENA ODDZIAŁYWANIA STRATEGII NA ŚRODOWISKO

Przyjęte w ramach niniejszej strategii kierunki działań generalnie będą miały pozytywny wpływ na środowisko naturalne Gminy i Miasta Przysucha oraz jej najbliższe otoczenie. Wszelkie działania będą prowadzone z poszanowaniem zasady zrównoważonego rozwoju, który zgodnie z ustawą z dnia 27 kwietnia 2001 r. prawo ochrony środowiska (Dz. U. z 2020 r. poz. 1219) polega na integrowaniu działań politycznych, gospodarczych, i społecznych z zachowaniem równowagi przyrodniczej oraz trwałości podstawowych procesów

przyrodniczych, w celu zagwarantowania możliwości zaspokajania podstawowych potrzeb poszczególnych społeczności lub obywateli zarówno współczesnego jak i przeszłego pokolenia.

Inwestycje i działania podjęte w kierunku wzrostu edukacji mieszkańców pozytywnie wpłyną na stan świadomości społecznej w zakresie korzyści płynących zarówno dla nich jak i ich następców wynikających z ochrony posiadanego i wolnego od zanieczyszczeń środowiska naturalnego.

Budowa kanalizacji sanitarnej zarówno liniowej jak i przydomowych oczyszczalni ścieków wpłynie pozytywnie na stan środowiska naturalnego dzięki likwidacji nieuszczelnionych zbiorników, przedostawania się niekontrolowanych ścieków do gleby i wód gruntowych, a tym samym zanieczyszczenia rzek przepływających przez Gminę.

Inwestycje w infrastrukturę drogową poprawią płynność i bezpieczeństwo ruchu, zmniejszając tym samym zużycie paliwa, emisje spalin do atmosfery i przyczyniając się tym samym do zmniejszenia negatywnego wpływu na efekt cieplarniany.

Podobne efekty zostaną osiągnięte dzięki realizacji przedsięwzięć w kierunku zmian systemu ogrzewania, termomodernizacji obiektów użyteczności publicznej. Nowopowstałe obiekty będą budowane z użyciem nowoczesnych materiałów zapewniających wymagane standardy w zakresie przenikalności cieplnej, a tym samym przedostawania się niepożądanych ilości ciepła i zanieczyszczeń do atmosfery.

Inwestycje w infrastrukturę społeczną oraz w kapitał ludzki przyczynią się do wzrostu wiedzy w społeczeństwie w zakresie zagrożeń dla środowiska naturalnego oraz sposobów im zapobiegania. Pomocne będą w tym zakresie również realizowane programy edukacyjne szczególnie wśród młodzieży szkolnej.

Działania objęte niniejszą strategią będą wdrażane zgodnie z obowiązującym prawem zarówno krajowym jak i unijnym oraz innymi dokumentami strategicznymi i operacyjnymi.

VI. SPIS TABEL

Numer tabeli i tytuł:	Strona
Tabela Nr 1. Powierzchnia Gminy	9
Tabela Nr 2. Zasoby mieszkaniowe Gminy	12
Tabela Nr 3. Zmiana liczby mieszkańców w latach 2016 – 2019	15
Tabela Nr 4. Liczba mieszkańców w sołectwach Gminy	16
Tabela Nr 5. Zmiany demograficzne i ruchy naturalne ludności	17
Tabela Nr 6. Liczba osób bezrobotnych Powiat/Gmina	17
Tabela Nr 7. Stopa bezrobocia w latach 2016 – 2019	18
Tabela Nr 8. Indywidualne gospodarstwa rolne wg grup obszarowych	20
Tabela Nr 9. Ilość rejestrowanych przedsiębiorstw w latach 2016 – 2019	20
Tabela Nr 10. Wykaz dróg powiatowych na terenie gminy i miasta Przysucha	22
Tabela Nr 11. Wykaz dróg gminnych na terenie miasta Przysucha	23
Tabela Nr 12. Wykaz dróg gminnych na terenie gminy Przysucha	25
Tabela Nr 13. Charakterystyka ujęć wodnych na terenie Gminy	29
Tabela Nr 14. Źródła wody i ich odbiorcy	30
Tabela Nr 15. Charakterystyka komunalnej oczyszczalni ścieków w Przysusze	30
Tabela Nr 16. Charakterystyka szkół gminnych	33
Tabela Nr 17. Przyczyny udzielania pomocy społecznej	38
Tabela Nr 18. Rodzaj i wysokość udzielonej pomocy społecznej	38

STRATEGIA ROZWOJU LOKALNEGO GMINY I MIASTA PRZYSUCHA NA LATA 2021 - 2027

Tabela Nr 19. Dochody budżetu Gminy wg rodzajów w latach 2016 – 2019	41
Tabela Nr 20. Wydatki budżetu Gminy wg rodzajów w latach 2016 – 2019	42
Tabela Nr 21. Wydatki budżetu gminy wg działów w latach 2016 – 2019.	43
Tabela Nr 22. Dochody i wydatki budżetowe Gminy na 1 mieszkańca w latach 2016 – 2019	43
Tabela Nr 23. Przewidywane rodzaje wskaźników	61

VII. SPIS RYSUNKÓW

Numer rysunku i tytuł:	Strona
Rysunek Nr 1. Położenie Gminy i jej sąsiedzi	8
Rysunek Nr 2. Położenie Gminy i Miasta Przysucha w odniesieniu do kraju i województwa	9
Rysunek Nr 3. Strefy gospodarcze Gminy	10

VIII. SPIS WYKRESÓW

Numer wykresu i tytuł:	Strona
Wykres Nr 1. Procentowy rozkład poszczególnych rodzajów gruntów w Gminie	10
Wykres Nr 2. Zmiana liczby mieszkańców Gminy w latach: 2016 – 2019	16
Wykres Nr 3. Zmiana liczby bezrobotnych w latach 2016 – 2019	18
Wykres Nr 4. Zmiany podmiotów gospodarczych	21
Wykres Nr 5. Dochody Gminy w latach 2016 – 2019	42